



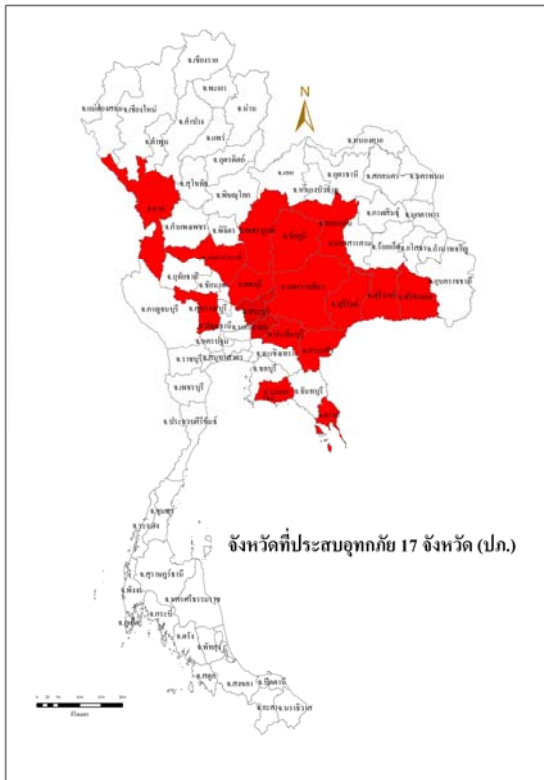
# รายงานสถานการณ์น้ำ

## ศูนย์ป้องกันวิกฤติน้ำ กรมทรัพยากรน้ำ

### วันพฤหัสบดีที่ 21 ตุลาคม พ.ศ. 2553



**สภาวะอากาศ** มวลอากาศเย็นจากประเทศจีนได้แผ่เข้ามาปกคลุมบริเวณภาคตะวันออกเฉียงเหนือภาคเหนือและภาคกลางตอนบนแล้ว ทำให้บริเวณดังกล่าวมีฝนลดน้อยลงและเริ่มมีอากาศเย็น โดยอุณหภูมิจะลดลง 2-4 องศา สำหรับพื้นที่ที่เกิดสภาวะน้ำท่วมบริเวณจังหวัดเพชรบูรณ์ ชัยภูมิ นครราชสีมา นครสวรรค์ สระบุรี ลพบุรี อ่างทอง อุทัย และพื้นที่ของจังหวัดใกล้เคียง อาจมีฝนตกได้เล็กน้อยโดยจะไม่มีผลกระทบกับสภาวะน้ำท่วมที่เกิดขึ้น ในระยะนี้ ส่วนร่องมรสุมได้เลื่อนลงมาพาดผ่านภาคกลางตอนล่างภาคใต้ตอนบนและภาคตะวันออกเฉียงเหนือไปยังประเทศจีนตอนใต้ และเกาะฮ่องกง พายุนี้ไม่เข้าประเทศไทย และไม่มีผลกระทบต่อลมฟ้าอากาศของประเทศไทย



จังหวัดที่ประสบอุทกภัย 17 จังหวัด (ปก.)

### สถานการณ์น้ำต่างประเทศ

เวียดนาม น้ำท่วม เช่นสังเขยเพิ่มเป็น 41 ศพ

### เหตุการณ์สถานการณ์น้ำ

- “พระบาทสมเด็จพระเจ้าอยู่หัว” พระราชทานทรัพย์ส่วนพระองค์ 10 ล้าน ชำน้ำตาพสกนิกร กรมชลประทาน ห่วง กทม.ช่วงน้ำทะเลหนุนสุดสัปดาห์นี้
- จ.เชียงใหม่ ฝนหนัก-น้ำท่วมหลายพท.-อพยพแล้ว
- จ.ลำปาง สั่งเฝ้าระวัง “อ่างผางวัง” 24 ชม.- หวั่นแตกน้ำทะลักท่วมลำปาง/หลังน้ำไถ่ล้น
- จ.สุโขทัย น้ำป่าเขาหลวงทะลักท่วมสุโขทัย - 2 หมู่บ้านจมบาดาล
- จ.พิจิตร น้ำป่าไหลท่วมหลายพื้นที่. รอบที่ 3 ของปี
- จ.นครสวรรค์ น้ำป่าท่วมตลาดท่าตะโก นครสวรรค์สูง 1.50ม.
- จ.นนทบุรี เตรียมพร้อมรับมือ น้ำท่วม
- จ.บุรีรัมย์ น้ำท่วมทั้งจ.เปิดศูนย์ช่วยเหลือ
- จ.ขอนแก่น เชื่อนอุบลรัตน์ระดับน้ำใกล้จุดวิกฤตแล้ว
- จ.นครราชสีมา โคราชะทม! น้ำท่วมขยายวงกว้าง อีก 2 อำเภอ จมมิดหลังคา - 2 เชื่อนใหญ่ วิกฤตน้ำล้น
- จ.สุรินทร์ ผู้ว่าฯ สุรินทร์สั่งนายอำเภอเฝ้าระวังสถานการณ์น้ำท่วมใกล้ขีด
- จ.อุบลราชธานี ชาวบ้านริมฝั่งแม่น้ำมูล 73 ครอบครัวขนของหนีน้ำ
- จ.สระแก้ว ระดับน้ำใน จ.สระแก้ว เริ่มลด-มท.1 เตรียมลงพื้นที่อำนวยการระบายน้ำ
- จ.ปราจีนบุรี น้ำป่าทะลักเมืองปราจีนฯท่วมสูงต่อเนื่อง
- จ.ชัยภูมิ น้ำเขื่อนลำปะทาวทะลักท่วมชัยภูมิสูง 2 ม.
- จ.อุทัยธานี อบต. เนินแจง เตือนประชาชนเร่งเคลื่อนย้ายข้าวของหนี
- จ.ปทุมธานี น้ำท่วมปทุมฯพระ เนร ต้องลุยน้ำบิณฑบาต
- จ.สุพรรณบุรี แม่น้ำท่าจีน ไหลทะลักเข้า อ.บางปลาหมอ แล้ว
- จ.นครปฐม น้ำท่วมบ้าน ปชช.บางเลน นครปฐม 5,000 หลัง



## สถานการณ์น้ำ

ระดับน้ำในแม่น้ำโขง (ที่มา : สวพ.) ณ วันที่ 20 ตุลาคม 2553 สถานการณ์น้ำแม่น้ำโขง ที่สถานีอุทกวิทยาแม่น้ำโขง ของกรมทรัพยากรน้ำ จำนวน 6 สถานี ได้แก่ เชียงแสน เชียงคาน หนองคาย นครพนม มุกดาหาร และโขงเจียม อยู่ในเกณฑ์ปกติ โดยเปรียบเทียบกับเมื่อวานนี้มีค่าเพิ่มขึ้น 3 สถานี ลดลง 3 สถานี ทรงตัว 0 สถานี แนวโน้ม ทรงตัว

ระดับน้ำและคุณภาพน้ำของกลุ่มน้ำบางปะกง (ที่มา : สวพ.) ข้อมูลอยู่ระหว่างปรับปรุง

(เกณฑ์การตรวจวัดค่า DO ต่ำกว่า 3.00 ppm. เสื่อมโทรม ต่ำกว่า 1 ppm. เสื่อมโทรมมาก)

ระดับน้ำและคุณภาพน้ำของกลุ่มน้ำชี-มูล ที่สถานีโทรมาตร ณ วันที่ 20 ตุลาคม 2553 ระดับน้ำโดยทั่วไปอยู่ในเกณฑ์ปกติ แต่ที่ สถานีโกสุมพิสัย สถานีมหาสารคาม สถานีเสลภูมิ สถานีมหาชนะชัย สถานีอุบลราชธานี สถานีเชียงขวัญ สถานีโนนเชือก และสถานีบ้านค่ายหมื่น ระดับน้ำมากวิกฤติ วัดระดับน้ำได้ 148.85 ม.รทก. 140.84 ม.รทก. 132.77.รทก. 121.67 ม.รทก. 112.17 ม.รทก. 133.63 รทก. 193.51 ม.รทก.

(เกณฑ์การตรวจวัดค่า DO ต่ำกว่า 4 mg /l เสื่อมโทรม ต่ำกว่า 3 mg /l เสื่อมโทรมมาก)

สถานีตรวจวัดระดับน้ำ (CCTV) ณ วันที่ 20 ตุลาคม 2553

- |  |   |   |
|--|---|---|
| 1.แม่น้ำเลย ที่สถานี อ.เมือง จ.เลย ระดับน้ำ 287.84 ม.รทก. อยู่ในเกณฑ์ปกติ                      | ↑ |   |
| 2.แม่น้ำโขง ที่สถานี อ.เมือง จ.หนองคาย ระดับน้ำ 160.25 ม.รทก. อยู่ในเกณฑ์ปกติ                  |   | ↔ |
| 3.แม่น้ำห้วยโมง ที่สถานี อ.ท่าบ่อ จ.หนองคาย ระดับน้ำ 166.00 ม.รทก. อยู่ในเกณฑ์เฝ้าระวังน้ำท่วม |   | ↓ |
| 4.แม่น้ำห้วยหลวง ที่สถานี อ.โพนพิสัย จ.หนองคาย ระดับน้ำ 156.52 ม.รทก. อยู่ในเกณฑ์ปกติ          |   | ↓ |
| 5.แม่น้ำชี ที่สถานี อ.เมือง จ.ขอนแก่น ระดับน้ำ 148.25 ม.รทก. อยู่ในเกณฑ์ปกติ                   | ↑ |   |
| 6.แม่น้ำลำตะคอง ที่สถานี อ.เมือง จ.นครราชสีมา ระดับน้ำ 179.40 ม.รทก. อยู่ในเกณฑ์น้ำท่วม        |   | ↓ |
| 7.แม่น้ำกวาง ที่สถานี อ.เมือง จ.ลำพูน ระดับน้ำ 285.44 ม.รทก. อยู่ในเกณฑ์ปกติ                   | ↑ |   |
| 8.แม่น้ำวัง ที่สถานี อ.เมือง จ.ลำปาง ระดับน้ำ 228.73 ม.รทก. อยู่ในเกณฑ์ปกติ                    | ↑ |   |
| 9.แม่น้ำยม ที่สถานี อ.เมือง จ.แพร่ ระดับน้ำ 144.95 ม.รทก. อยู่ในเกณฑ์ปกติ                      | ↑ |   |
| 10.แม่น้ำน้อย ที่สถานี อ.เสนา จ.พระนครศรีอยุธยา ระดับน้ำ 420 ม.รทก. อยู่ในเกณฑ์                | ↑ |   |
| 11.แม่น้ำสะแกกรัง ที่สถานี อ.เมือง จ.อุทัยธานี ระดับน้ำ 17.81 ม.รทก. อยู่ในเกณฑ์ปกติ           | ↑ |   |

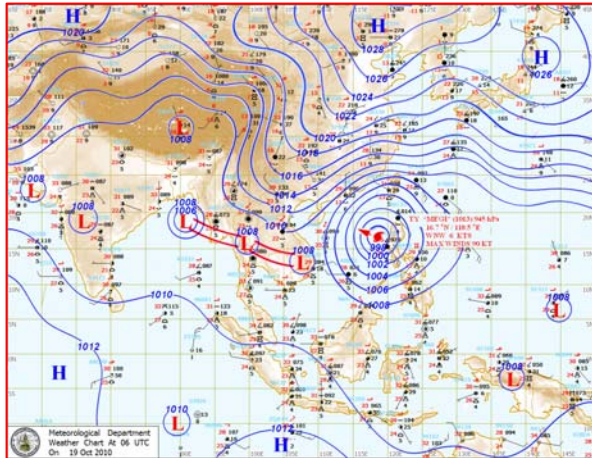
**สรุป** การตรวจวัดระดับน้ำจากกล้อง (CCTV) ระดับน้ำส่วนใหญ่อยู่ในเกณฑ์ปกติ แต่ที่ อ.เมือง จ.นครราชสีมา อยู่ในเกณฑ์น้ำท่วม ส่วนที่ อ.ท่าบ่อ จ.หนองคาย อยู่ในเกณฑ์เฝ้าระวังน้ำท่วม

ปริมาณน้ำฝนสูงสุด (มม.)

จังหวัด	15 ต.ค.53	16 ต.ค.53	17 ต.ค.53	18 ต.ค.53	19 ต.ค.53
จ.นครสวรรค์	110.8	79.7	65.0	55.0	75.0
จ.ชัยนาท	56.3	80.7	10.3	9.3	-
จ.พระนครศรีอยุธยา	36.9	28.3	-	-	-
จ.สุพรรณบุรี	51.0	44.6	14.5	1.6	-
จ.ลพบุรี	172.2	75.4	21.6	101.6	76.5
จ.กาญจนบุรี	7.5	18.3	103.5	18.7	4.2
จ.ราชบุรี	3.6	2.5	2.5	4.1	34.0
จ.นครปฐม	47.0	30.4	28.9	24.3	37.5
จ.สมุทรปราการ	33.4	12.8	81.0	5.3	34.0
จ.ปราจีนบุรี	27.4	27.9	17.6	0.6	-
จ.ชลบุรี	11.3	24.3	24.4	11.9	9.8
จ.ระยอง	0.7	13.3	4.0	-	-
จ.จันทบุรี	0.4	112.0	18.4	63.2	-
จ.ตราด	36.5	48.7	59.9	5.5	0.4
จ.เพชรบุรี	1.8	32.6	1.0	1.7	-
จ.ประจวบคีรีขันธ์	25.5	29.1	5.1	3.5	-
จ.ชุมพร	20.0	16.0	15.0	30.0	10.0
จ.สุราษฎร์ธานี	55.0	12.6	35.2	9.0	1.4
จ.นครศรีธรรมราช	18.5	19.1	32.6	-	34.0
จ.พัทลุง	15.3	0.2	2.2	-	-
จ.สงขลา	1.3	3.2	-	2.0	8.6
จ.ปัตตานี	8.5	-	32.8	57.4	14.5
จ.ยะลา	-	-	11.3	-	0.2
จ.นราธิวาส	-	25.7	6.9	72.0	-
จ.ระนอง	0.3	0.7	11.0	53.6	10.6
จ.พังงา	39.3	4.0	16.6	3.1	44.4
จ.กระบี่	14.4	21.0	4.8	-	27.4
จ.ภูเก็ต	43.8	9.2	14.6	1.8	12.4
จ.ตรัง	24.2	1.7	4.2	-	-
จ.สตูล	15.4	4.9	3.9	4.2	-

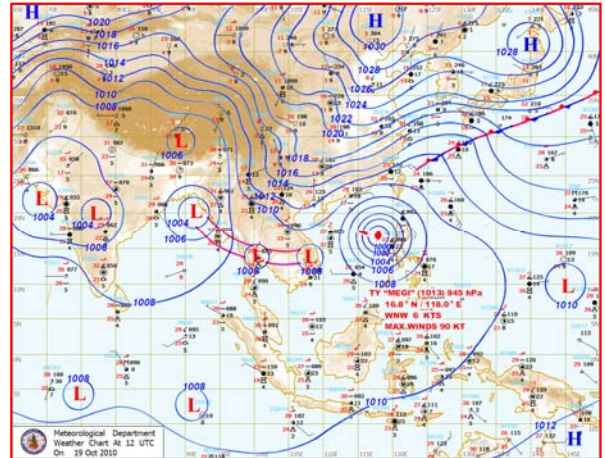


# แผนที่อากาศผิวพื้น



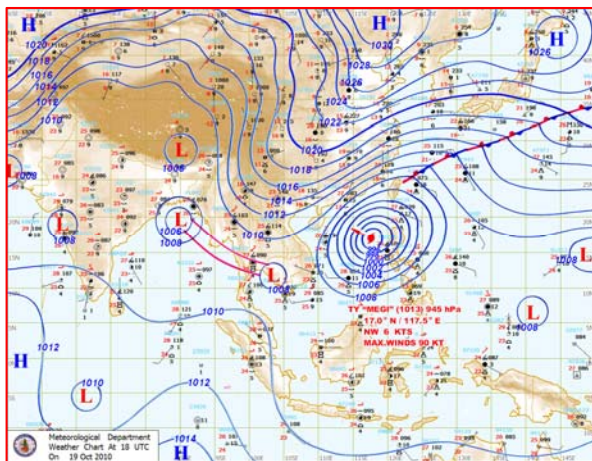
19 ต.ค.53 เวลา 13:00 น.

1



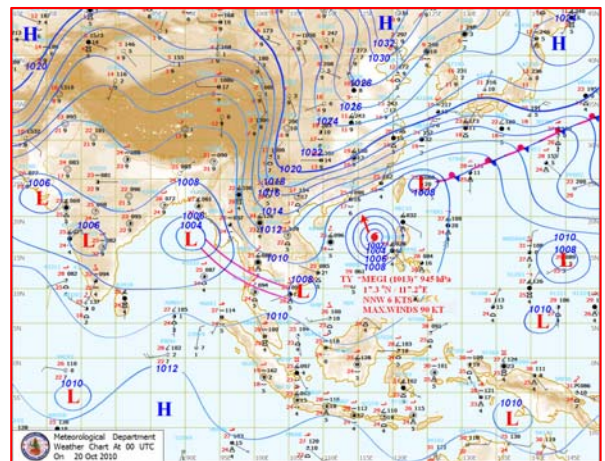
19 ต.ค.53 เวลา 19:00 น.

2



20 ต.ค. 53 เวลา 01:00 น.

3



20 ต.ค. 53 เวลา 07:00 น.

4






รายงานปริมาณน้ำฝนจากกรมอุตุนิยมวิทยา

วันที่ 19 ตุลาคม 2553

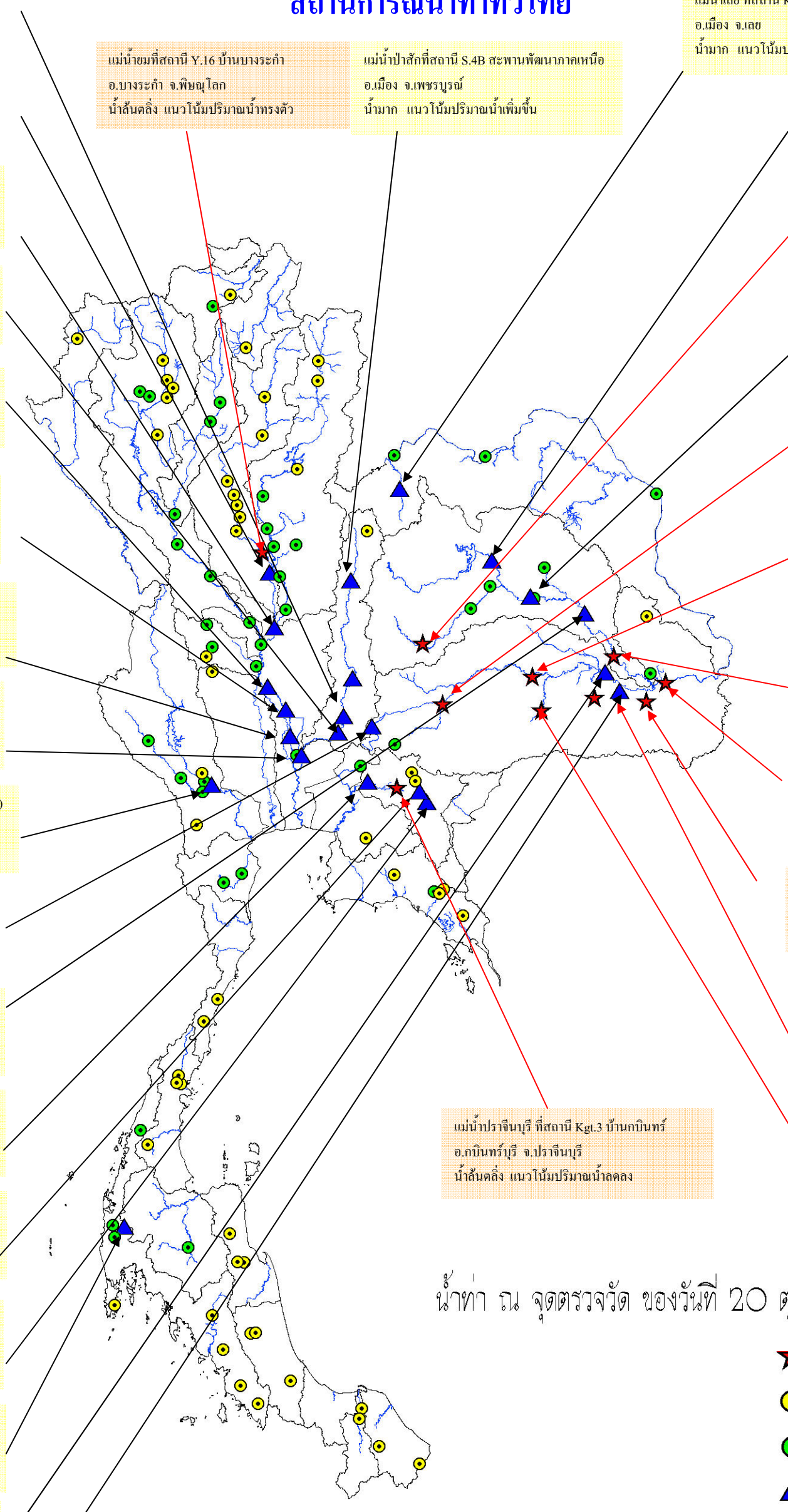
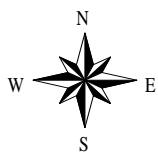
รายงานอากาศเวลา 07:00 น. วันที่ 20 ตุลาคม 2553

					สถานีอุตุนิยมวิทยา		ปริมาณ น้ำฝน24 ชม.(mm)	ปริมาณ น้ำฝน สะสม(mm.)						
ภาคเหนือ					สูงสุด ของประเทศ		123.5	3,565.6	ภาคใต้ฝั่งตะวันออก					
สถานีอุตุนิยมวิทยา	ปริมาณ น้ำฝน24 ชม.(mm)	ปริมาณ น้ำฝน สะสม(mm.)	ปริมาณฝน เดือน ค.ค. (mm.)	สถานะฝนสะสม ปัจจุบันเทียบกับ ค่าเฉลี่ย 30 ปี	สูงสุด ของภาคเหนือ		123.5	1,946.2	สถานีอุตุนิยมวิทยา	ปริมาณ น้ำฝน24 ชม.(mm)	ปริมาณ น้ำฝน สะสม(mm.)	ปริมาณฝน เดือน ค.ค. (mm.)	สถานะฝนสะสม ปัจจุบันเทียบกับ ค่าเฉลี่ย 30 ปี	
					สูงสุด ของภาคกลาง		44.8	1,937.8						
					สูงสุด ของภาคตะวันออกเฉียงเหนือ		35.0	1,944.5						
					สูงสุด ของภาคตะวันออก		9.8	3,565.6						
แม่ฮ่องสอน	12.1	1,193.9	113.8	สูงกว่า	สูงสุด ของภาคตะวันออกเฉียงเหนือ		9.8	3,565.6	เพชรบุรี	ไม่มีฝน	1,045.4	270.1	สูงกว่า	
ดอยอ่างขาง	52.6	1,743.1			สูงสุด ของภาคใต้ฝั่งตะวันออก		34.0	1,508.5	หนองพลับ สกษ.	ไม่มีฝน	874.9			
เชียงใหม่	49.6	1,768.7	123.6	สูงกว่า	สูงสุด ของภาคใต้ฝั่งตะวันตก		44.4	2,874.4	หัวหิน	ไม่มีฝน	801.7	248.5	สูงกว่า	
เชียงใหม่ สกษ.	27.8	1,946.2			ภาคตะวันออกเฉียงเหนือ					ประจวบคีรีขันธ์	ฝนเล็กน้อย	603.8	233.3	ต่ำกว่า
ทุ่งช้าง	4.5	1,492.8	67.4	ต่ำกว่า	สถานีอุตุนิยมวิทยา	ปริมาณ น้ำฝน24 ชม.(mm)	ปริมาณ น้ำฝน สะสม(mm.)	ปริมาณฝน เดือน ค.ค. (mm.)	สถานะฝนสะสม ปัจจุบันเทียบกับ ค่าเฉลี่ย 30 ปี	ชุมพร	ไม่มีฝน	1,034.9	240.9	ต่ำกว่า
พะเยา	21.2	1,008.4	118.0	ต่ำกว่า						สวี สกษ.	ไม่มีฝน	929.2		
ท่าวังผา	2.8	1,661.7	77.8	สูงกว่า						เกาะสมุย	ไม่มีฝน	999.4	293.8	ต่ำกว่า
เก็น	15.0	1,164.4								สุราษฎร์ธานี	ไม่มีฝน	906.5	228.9	ต่ำกว่า
แม่สะเรียง	70.7	1,130.7	105.8	สูงกว่า	เลย สกษ.	0.2	1,252.0			นครศรีธรรมราช	34.0	1,060.7	300.8	ต่ำกว่า
แม่ใจ สกษ.	-	-			เลย	0.4	1,449.4	112.3	สูงกว่า	นครศรีธรรมราช สกษ.	4.4	791.7		
เชียงใหม่	11.2	1,031.8	111.9	สูงกว่า	อุดรธานี	ไม่มีฝน	1,501.2	77.4	สูงกว่า	สุราษฎร์ธานี สกษ.	1.4	1,138.0		
ลำปาง	17.5	868.9	94.2	ต่ำกว่า	สกลนคร สกษ.	0.8	1,618.7			พระแสง สกษ.	ไม่มีฝน	1,061.9	239.0	ต่ำกว่า
ลำพูน	28.2	1,226.4	105.1	สูงกว่า	สกลนคร	0.4	1,446.8	66.0	ต่ำกว่า	ฉวาง	12.5	1,343.2	222.2	ต่ำกว่า
แพร่	0.1	966.6	88.4	ต่ำกว่า	นครพนม	0.1	1,944.5	80.2	ต่ำกว่า	พิทลุง สกษ.	ไม่มีฝน	675.4		
น่าน	0.7	1,424.4	68.8	สูงกว่า	นครพนม สกษ.	ฝนเล็กน้อย	1,677.3			สงขลา	ไม่มีฝน	1,045.6	248.1	สูงกว่า
น่าน สกษ.	0.5	1,386.6			หนองบัวลำภู	ไม่มีฝน	1,500.1			หาดใหญ่	ไม่มีฝน	967.0	225.8	ต่ำกว่า
ลำปาง สกษ.	28.0	1,389.5			ขอนแก่น	5.8	1,230.1	111.1	สูงกว่า	ดอนงษ์ สกษ.	3.0	1,224.2		
อุดรดิตถ์	10.0	1,074.1	108.4	ต่ำกว่า	มหาสารคาม	4.6	993.0			สะเตา	3.6	685.9	239.4	ต่ำกว่า
สุโขทัย	96.5	1,299.2	144.4	สูงกว่า	มุกดาหาร	1.9	1,740.7	89.3	ต่ำกว่า	ปัตตานี	ไม่มีฝน	745.7	209.5	ต่ำกว่า
ศรีสำโรง สกษ.	45.1	922.8			ท่าพระ สกษ.	6.3	1,191.8			ยะลา สกษ.	0.2	1,508.5		
หล่มสัก	2.3	832.0	73.8	ต่ำกว่า	กาฬสินธุ์	6.1	1,282.0			นราธิวาส	ไม่มีฝน	1,021.0	256.5	ต่ำกว่า
แม่สลด	27.7	1,157.2	91.2	ต่ำกว่า	ชัยภูมิ	1.6	1,498.3	120.9	สูงกว่า	ภาคใต้ฝั่งตะวันตก				
ตาก	123.5	1,105.7	179.4	สูงกว่า	ร้อยเอ็ด สกษ.	2.0	1,288.4			สถานีอุตุนิยมวิทยา	ปริมาณ น้ำฝน24 ชม.(mm)	ปริมาณ น้ำฝน สะสม(mm.)	ปริมาณฝน เดือน ค.ค. (mm.)	สถานะฝนสะสม ปัจจุบันเทียบกับ ค่าเฉลี่ย 30 ปี
เขื่อนภูมิพล	100.9	1,063.4	184.0	สูงกว่า	ร้อยเอ็ด	3.7	1,155.5	94.8	ต่ำกว่า					
พิษณุโลก	39.4	1,144.8	146.3	ต่ำกว่า	อุบลราชธานี (ศูนย์ฯ)	5.3	1,563.1	114.5	ต่ำกว่า					
เพชรบูรณ์	15.2	1,148.8	78.6	สูงกว่า	อุบลราชธานี สกษ.	3.6	1,577.1				ระนอง	10.6	2,874.40	395.60
กำแพงเพชร	22.4	1,449.2	178.4	สูงกว่า	ศรีสะเกษ	0.2	1,168.0			ตะกั่วป่า	44.4	2,803.30	522.10	ต่ำกว่า
ลุ่มพาง	46.8	1,444.6	142.7	สูงกว่า	ท่าตูม	ไม่มีฝน	1,367.7	118.2	ต่ำกว่า	กระบี่	27.4	1,588.00	348.70	ต่ำกว่า
พิจิตร สกษ.	3.0	1,286.1			นครราชสีมา	2.2	1,382.7	132.0	สูงกว่า	ภูเก็ต	ไม่มีฝน	1,880.60	309.10	สูงกว่า
ดอยมูเซอร์ สกษ.	65.4	1,443.4			สุรินทร์	ไม่มีฝน	1,319.5	119.3	สูงกว่า	ภูเก็ต (ศูนย์ฯ)	12.4	2,328.50	347.40	สูงกว่า
วิเชียรบุรี	ไม่มีฝน	1,617.0	111.6	สูงกว่า	สุรินทร์ สกษ.	ไม่มีฝน	1,292.1			เกาะลันตา	2.2	1,386.60	325.70	ต่ำกว่า
ภาคกลาง					โชคชัย	35.0	1,451.2	146.3	สูงกว่า	ตรัง	ไม่มีฝน	1,489.90	270.30	ต่ำกว่า
สถานีอุตุนิยมวิทยา	ปริมาณ น้ำฝน24 ชม.(mm)	ปริมาณ น้ำฝน สะสม(mm.)	ปริมาณฝน เดือน ค.ค. (mm.)	สถานะฝนสะสม ปัจจุบันเทียบกับ ค่าเฉลี่ย 30 ปี	ปากช่อง สกษ.	9.2	1,355.4			สตูล	ไม่มีฝน	1,836.00	333.70	สูงกว่า
					นางรอง	7.0	1,118.1	123.7	สูงกว่า	สรุปปริมาณฝนมาก	สถานีอุตุนิยมวิทยา		ปริมาณ น้ำฝน24 ชม.(mm)	ปริมาณ น้ำฝน สะสม(mm.)
					บุรีรัมย์	0.3	1,354.6	116.3	ต่ำกว่า					
	ภาคตะวันออก													
นครสวรรค์	44.8	1,338.1	126.1	สูงกว่า	สถานีอุตุนิยมวิทยา	ปริมาณ น้ำฝน24 ชม.(mm)	ปริมาณ น้ำฝน สะสม(mm.)	ปริมาณฝน เดือน ค.ค. (mm.)	สถานะฝนสะสม ปัจจุบันเทียบกับ ค่าเฉลี่ย 30 ปี	1	ตาก	123.5	1,105.7	
ตากฟ้า สกษ.	ไม่มีฝน	1,534.5								2	เขื่อนภูมิพล	100.9	1,063.4	
ชัยนาท สกษ.	ไม่มีฝน	1,289.8								3	สุโขทัย	96.5	1,299.2	
พระนครศรีอยุธยา	ฝนเล็กน้อย	1,111.7								4	แม่สะเรียง	70.7	1,130.7	
นครนายก	-	-			ปราจีนบุรี	ไม่มีฝน	2,041.2	153.8	สูงกว่า	5	ดอยมูเซอร์ สกษ.	65.4	1,443.4	
บัวชุม	13.4	1,332.7	109.1	สูงกว่า	กบินทร์บุรี	ไม่มีฝน	958.2	153.4	ต่ำกว่า	สรุปปริมาณฝนน้อย		สถานีอุตุนิยมวิทยา		
ปทุมธานี สกษ.	1.5	1,631.6			สระแก้ว	ฝนเล็กน้อย	1,472.4	152.7	สูงกว่า	1	แพร่	0.1	966.6	
สมุทรปราการ สกษ.	9.2	1,702.1			ฉะเชิงเทรา	0.8	1,748.5			2	นครพนม	0.1	1,944.5	
ทองผาภูมิ	4.2	1,478.1	157.7	สูงกว่า	ชลบุรี	ไม่มีฝน	1,279.8	200.9	สูงกว่า	3	ศรีสะเกษ	0.2	1,168.0	
สุพรรณบุรี	ฝนเล็กน้อย	870.4	189.2	สูงกว่า	เกาะสีชัง	0.7	1,234.0	202.1	สูงกว่า	4	เลย สกษ.	0.2	1,252.0	
ลพบุรี	ไม่มีฝน	1,194.7	138.4	ต่ำกว่า	พิทหาย	ไม่มีฝน	960.7	224.9	สูงกว่า	5	ยะลา สกษ.	0.2	1,508.5	
อุททอง สกษ.	ไม่มีฝน	941.2			ฉะบุฤประเทศ	6.3	1,350.6	160.6	สูงกว่า	ปริมาณฝนสูงสุด		ตาก	123.5	
สนามนินสุวรรณภูมิ	8.4	1,507.0			แหลมฉบัง	9.8	1,207.8	195.5	สูงกว่า	ฝนสะสมสูงสุด		ตราด	-	3,565.6
กาญจนบุรี	ไม่มีฝน	997.4	192.6	สูงกว่า	สัตหีบ	ฝนเล็กน้อย	1,420.5	254.8	สูงกว่า	<div> ศูนย์เมฆขลา<div><div>ศูนย์ป้องกันวิกฤติน้ำ</div><div>กรมทรัพยากรน้ำ</div></div></div>				
นครปฐม	0.3	1,160.9			ระยอง	ไม่มีฝน	1,667.2	198.7	สูงกว่า					
กรุงเทพฯ บางนา สกษ.	8.2	1,766.0			หัวไผ่ สกษ.	ไม่มีฝน	1,860.4							
กรุงเทพฯ ท่าเรือคลองเตย	6.8	1,799.4	277.2	สูงกว่า	จันทบุรี	ฝนเล็กน้อย	2,817.7	289.3	สูงกว่า					
กรุงเทพฯ หาดนคร	15.4	1,937.8	273.4	สูงกว่า	พลั่ว สกษ.	ไม่มีฝน	3,222.9							
สนามนินดอนเมือง	22.2	1,811.5	177.5	สูงกว่า	ตราด	0.4	3,565.6							
นำร่อง	34.0	977.7	187.8	สูงกว่า										
ราชบุรี	34.0	1,133.0												

หมายเหตุ ได้รับรายงานเพิ่มเติมโดยการบันทึกของเจ้าหน้าที่เป็นรายวัน ณ เวลา 07:00 น.

ปริมาณฝนสูงสุด - มม. ที่อ. จ.

# สถานการณ์น้ำท่าทั่วไทย



- แม่น้ำป่าสักที่สถานี S.39 บ้านบัวชุม  
อ.ชัยบาดาล จ.ลพบุรี  
น้ำมาก แนวโน้มปริมาณน้ำเพิ่มขึ้น
- แม่น้ำยมที่สถานี Y.17 บ้านสามง่าม  
อ.สามง่าม จ.พิจิตร  
น้ำมาก แนวโน้มปริมาณน้ำทรงตัว
- แม่น้ำน่านที่สถานี N.67 สะพานบ้านเกษชัย  
อ.ชุมแสง จ.นครสวรรค์  
น้ำมาก แนวโน้มปริมาณน้ำเพิ่มขึ้น
- แม่น้ำป่าสักที่สถานี S.28A บ้านคำพราน  
อ.วังม่วง จ.สระบุรี  
น้ำมาก แนวโน้มปริมาณน้ำเพิ่มขึ้น
- แม่น้ำเจ้าพระยาที่สถานี C.13 ท้ายเขื่อนเจ้าพระยา  
อ.สรรพยา จ.ชัยนาท  
น้ำมาก แนวโน้มปริมาณน้ำเพิ่มขึ้น
- แม่น้ำเจ้าพระยาที่สถานี C.3 บ้านบางพุทรา  
อ.เมือง จ.สิงห์บุรี  
น้ำมาก แนวโน้มปริมาณน้ำเพิ่มขึ้น
- แม่น้ำเจ้าพระยาที่สถานี C.7A บ้านบางแก้ว  
อ.เมือง จ.อ่างทอง  
น้ำมาก แนวโน้มปริมาณน้ำเพิ่มขึ้น
- แม่น้ำป่าสักที่สถานี S.5 โรงพยาบาลปิฎกมาศ  
อ.พระนครศรีอยุธยา จ.อยุธยา  
น้ำมาก แนวโน้มปริมาณน้ำเพิ่มขึ้น
- แม่น้ำแม่กลองที่สถานี K.3 หน้าวัดไชยชุมพล (วัดไค้)  
อ.เมือง จ.กาญจนบุรี  
น้ำมากปกติ แนวโน้มปริมาณน้ำเพิ่มขึ้น
- ลำตะคองที่สถานี M.89 สะพานอากรเจริญ  
อ.ปากช่อง จ.นครราชสีมา  
น้ำมาก แนวโน้มปริมาณน้ำลดลง
- แม่น้ำชีที่สถานี E.18 บ้านท่าไคร้  
กิ่ง อ.ทุ่งเขาหลวง จ.ร้อยเอ็ด  
น้ำมาก แนวโน้มปริมาณน้ำเพิ่มขึ้น
- แม่น้ำปราจีนบุรีที่สถานี Kgt.1 บ้านในเมือง  
อ.เมือง จ.ปราจีนบุรี  
น้ำมาก แนวโน้มปริมาณน้ำเพิ่มขึ้น
- คลองพระปรงที่สถานี Kgt.12 บ้านแก้ง  
อ.เมือง จ.สระแก้ว  
น้ำมาก แนวโน้มปริมาณน้ำเพิ่มขึ้น
- แม่น้ำพระสทิง ที่สถานี Kgt.10 บ้านสระขวัญ  
อ.เมือง จ.สระแก้ว  
น้ำมาก แนวโน้มปริมาณน้ำลดลง
- แม่น้ำตะกั่วป่าที่สถานี X.188 บ้านรมณีย์  
อ.ตะกั่วป่า จ.พังงา  
น้ำมาก แนวโน้มปริมาณน้ำลดลง
- แม่น้ำมูลที่สถานี M.5 บ้านเมืองคง  
อ.ราษีไศล จ.ศรีสะเกษ  
น้ำมาก แนวโน้มปริมาณน้ำเพิ่มขึ้น
- ห้วยสำราญที่สถานี M.9 บ้านหนองหญ้าปล้อง  
อ.เมือง จ.ศรีสะเกษ  
น้ำมาก แนวโน้มปริมาณน้ำเพิ่มขึ้น

- ลำน้ำพองที่สถานี E.22B ท้ายเขื่อนอุบลรัตน์  
อ.น้ำพอง จ.ขอนแก่น  
น้ำมาก แนวโน้มปริมาณน้ำเพิ่มขึ้น
- แม่น้ำชีที่สถานี E.23 บ้านคำซอ  
อ.เมือง จ.ชัยภูมิ  
น้ำลดลง แนวโน้มปริมาณน้ำเพิ่มขึ้น
- แม่น้ำชีที่สถานี E.91  
อ.โกสุมพิสัย จ.มหาสารคาม  
น้ำมาก แนวโน้มปริมาณน้ำเพิ่มขึ้น
- แม่น้ำมูลที่สถานี M.2A บ้านคันตะกา  
อ.เฉลิมพระเกียรติ จ.นครราชสีมา  
น้ำลดลง แนวโน้มปริมาณน้ำลดลง
- แม่น้ำมูลที่สถานี M.6A บ้านสตึก  
อ.สตึก จ.บุรีรัมย์  
น้ำลดลง แนวโน้มปริมาณน้ำเพิ่มขึ้น
- แม่น้ำชีที่สถานี E.20A แนวสะพาน  
อ.มหาชนะชัย จ.ยโสธร  
น้ำลดลง แนวโน้มปริมาณน้ำเพิ่มขึ้น
- แม่น้ำมูลที่สถานี M.7 สะพานเสรีประชาธิปไตย  
อ.เมือง จ.อุบลราชธานี  
น้ำลดลง แนวโน้มปริมาณน้ำเพิ่มขึ้น
- แม่น้ำมูลที่สถานี M.176 บ้านโนนศรีโคด  
อ.กันทรารมย์ จ.ศรีสะเกษ  
น้ำลดลง แนวโน้มปริมาณน้ำเพิ่มขึ้น
- ห้วยทับทันที่สถานี M.42 บ้านห้วยทับทัน  
อ.ห้วยทับทัน จ.ศรีสะเกษ  
น้ำลดลง แนวโน้มปริมาณน้ำเพิ่มขึ้น
- ลำชี ที่สถานี M.26A บ้านลำชี  
อ.เมือง จ.สุรินทร์  
น้ำลดลง แนวโน้มปริมาณน้ำเพิ่มขึ้น

แม่น้ำปราจีนบุรี ที่สถานี Kgt.3 บ้านกบินทร์  
อ.กบินทร์บุรี จ.ปราจีนบุรี  
น้ำลดลง แนวโน้มปริมาณน้ำลดลง

น้ำท่า ณ จุดตรวจวัด ของวันที่ 20 ตุลาคม 2553

- ★ น้ำล้นตลิ่ง
- น้ำน้อย
- น้ำปกติ
- ▲ น้ำมาก

- ★ น้ำล้นตลิ่ง คือ ปริมาณน้ำปัจจุบันมากกว่าความจุลำนํ้าที่ระดับเริ่มล้นตลิ่ง
- น้ำน้อย คือ ปริมาณน้ำปัจจุบันมากกว่าเท่ากับ 30% ถึง 10% ของความจุลำนํ้า
- น้ำปกติ คือ ปริมาณน้ำปัจจุบันมากกว่าเท่ากับ 30.1% ถึง 70% ของความจุลำนํ้า
- ▲ น้ำมาก คือ ปริมาณน้ำปัจจุบันมากกว่าเท่ากับ 70.1% ถึงค่าความจุลำนํ้าที่ระดับน้ำเริ่มล้นตลิ่ง



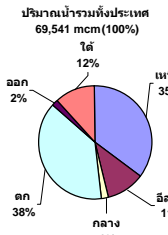
ศูนย์ป้องกันวิกฤติน้ำ กรมทรัพยากรน้ำ กระทรวงทรัพยากรธรรมชาติและสิ่งแวดล้อม

รายงานสรุปสภาพน้ำในอ่างเก็บน้ำขนาดใหญ่และขนาดกลาง

รายงานสถานการณ์ ณ. วันที่ 20 ตุลาคม 2553

ปริมาณน้ำในอ่างที่ใช้การได้ในสัปดาห์นี้ + มากกว่า / - น้อยกว่า สัปดาห์ก่อน 1,997.41 ล้าน ลบ.ม.

สรุปสถานการณ์ปริมาณน้ำในอ่างเก็บน้ำที่ใช้ในทุกกิจกรรมทั้งประเทศ น้อยกว่าปริมาณน้ำที่ไหลเข้าอ่าง เมื่อเทียบกับสัปดาห์ที่ผ่านมา สถานการณ์อยู่ระหว่างเก็บกักน้ำ



ภาค	สถานการณ์ปริมาณน้ำในอ่าง				ปริมาณน้ำเปลี่ยนแปลง (ล้าน ม.³)	สถานะ
	ลดลง (แห่ง)	คงที่ (แห่ง)	เพิ่มขึ้น (แห่ง)	รวม (แห่ง)		
ภาคเหนือ	-	-	7	7	596.00	ปริมาณน้ำในอ่างเก็บน้ำเพิ่มขึ้น
ภาคตะวันออกเฉียงเหนือ	1	1	10	12	613.00	ปริมาณน้ำในอ่างเก็บน้ำเพิ่มขึ้น
ภาคกลาง	-	-	3	3	235.00	ปริมาณน้ำในอ่างเก็บน้ำเพิ่มขึ้น
ภาคตะวันตก	-	-	2	2	307.00	ปริมาณน้ำในอ่างเก็บน้ำเพิ่มขึ้น
ภาคตะวันออก	2	-	7	9	90.41	ปริมาณน้ำในอ่างเก็บน้ำเพิ่มขึ้น
ภาคใต้	-	1	3	4	156.00	ปริมาณน้ำในอ่างเก็บน้ำเพิ่มขึ้น
รวมทั้งประเทศ	3	2	32	37	1997.41	ปริมาณน้ำในอ่างเก็บน้ำเพิ่มขึ้น



คงที่	2	อ่าง
ลดลง	3	อ่าง
เพิ่มขึ้น	32	อ่าง

ภาค	อ่างเก็บน้ำ	ความจุ ที่ รทท.	ปริมาณน้ำ ที่ใช้งาน ไม่ได	ใช้การ ได้จริง (ล้าน ม.³)	ปริมาณน้ำรวม		ปัจจุบัน วันที่ 20 ตุลาคม 2553				สัปดาห์ก่อน วันที่ 13 ตุลาคม 2553				ปริมาณน้ำ + เพิ่มขึ้น - ลดลง (ล้าน ม.³)	สถานการณ์ ปริมาณน้ำ ในอ่าง
					วันที่ 20 ตุลาคม 2552	%	ปริมาณน้ำรวม	%	ปริมาณน้ำใช้การได้จริง	%	ปริมาณน้ำรวม	%	ปริมาณน้ำใช้การได้จริง	%		
ภาคเหนือ (7)																
	ภูมิพล (2) ดาก	13,462	3,800	9,662	8,983	67%	7,228	54%	3,428	25%	6,757	50%	2,957	22%	471.00	เพิ่มขึ้น
	สิริกิติ์ (2) จตุรทิศ	9,510	2,850	6,660	5,969	63%	7,669	81%	4,819	51%	7,587	80%	4,737	50%	82.00	เพิ่มขึ้น
	แม่จิด เชียงใหม่	265	22	243	213	80%	257	97%	235	89%	250	94%	228	86%	7.00	เพิ่มขึ้น
	แม่กวง เชียงใหม่	263	14	249	56	21%	137	52%	123	47%	136	52%	122	46%	1.00	เพิ่มขึ้น
	ก๊วยม ลำปาง	112	4	108	81	72%	86	77%	82	73%	85	76%	81	72%	1.00	เพิ่มขึ้น
	กัวคองมา ลำปาง	170	6	164	134	79%	180	106%	174	102%	174	102%	168	99%	6.00	เพิ่มขึ้น
	แควน้อย พินธุโลก	769	72	697	487	63%	719	93%	647	84%	691	90%	619	80%	28.00	เพิ่มขึ้น
รวมภาคเหนือ 34.4%		24,551	6,768	17,783	15,923	65%	16,276	66%	9,508	39%	15,680	64%	8,912	36%	596.00	เพิ่มขึ้น
ภาคตะวันออกเฉียงเหนือ (12)																
	ห้วยหลวง จุฬาราช	118	5	113	73	62%	117	99%	112	95%	115	97%	110	93%	2.00	เพิ่มขึ้น
	น้ำอูน สกลนคร	520	43	477	273	53%	366	70%	323	62%	367	71%	324	62%	-1.00	ลดลง
	น้ำพุง (2) สกลนคร	165	9	156	67	41%	127	77%	118	72%	127	77%	118	72%	-	คงที่
	จุฬาราช (2) ชัยภูมิ	164	44	120	159	97%	174	106%	130	79%	136	83%	92	56%	38.00	เพิ่มขึ้น
	อุบลรัตน์ (2) ขอนแก่น	2,432	582	1,850	1,412	58%	2,203	91%	1,621	67%	2,086	86%	1,504	62%	117.00	เพิ่มขึ้น
	ลำปาว กาฬสินธุ์	1,430	85	1,345	1,290	90%	1,283	90%	1,198	84%	1,258	88%	1,173	82%	25.00	เพิ่มขึ้น
	ลำโดมใหญ่ นครราชสีมา	314	27	287	190	61%	379	121%	352	112%	240	76%	213	68%	139.00	เพิ่มขึ้น
	ลำพระเพลิง นครราชสีมา	110	1	109	67	61%	134	122%	133	121%	115	105%	114	104%	19.00	เพิ่มขึ้น
	มูลบน นครราชสีมา	141	7	134	88	62%	108	77%	101	72%	64	45%	57	40%	44.00	เพิ่มขึ้น
	ลำพระยานครราชสีมา	275	7	268	221	80%	228	83%	221	80%	167	61%	160	58%	61.00	เพิ่มขึ้น
	ลำน้ำมูลบุรีรัมย์	121	3	118	71	59%	77	64%	74	61%	52	43%	49	40%	25.00	เพิ่มขึ้น
	สิรินธร (2) อุบลราชธานี	1,966	831	1,135	1,801	92%	1,555	79%	724	37%	1,411	72%	580	30%	144.00	เพิ่มขึ้น
รวมภาค ตอน. 11.0%		7,757	1,644	6,113	5,712	74%	6,752	87%	5,107	66%	6,139	79%	4,494	58%	613.00	เพิ่มขึ้น
ภาคกลาง (3)																
	ป่าสักชลสิทธิ์ ลพบุรี	960	3	957	937	98%	1,166	121%	1,163	121%	970	101%	967	101%	196.00	เพิ่มขึ้น
	ห้วยเสลา จุฬาราช	160	8	152	97	61%	156	98%	148	93%	126	79%	118	74%	30.00	เพิ่มขึ้น
	กระเทียม สุพรรณบุรี	240	40	200	188	78%	270	113%	230	96%	261	109%	221	92%	9.00	เพิ่มขึ้น
รวมภาคกลาง 2.0%		1,360	51	1,309	1,222	90%	1,592	117%	1,541	113%	1,357	100%	1,306	96%	235.00	เพิ่มขึ้น
ภาคตะวันตก (2)																
	ศรีนครินทร์ (2) กาญจนบุรี	17,745	10,265	7,480	15,947	90%	13,856	78%	3,591	20%	13,663	77%	3,398	19%	193.00	เพิ่มขึ้น
	วชิราลงกรณ (2) กาญจนบุรี	8,860	3,012	5,848	7,991	90%	4,928	56%	1,916	22%	4,814	54%	1,802	20%	114.00	เพิ่มขึ้น
รวมภาคตะวันตก 38.7%		26,605	13,277	13,328	23,938	90%	18,784	71%	5,507	21%	18,477	69%	5,200	20%	307.00	เพิ่มขึ้น
ภาคตะวันออก (5+4)																
	ขุนด่าน นครนายก	224	5.00	219	180.00	80%	207	92%	202	90%	183	82%	178	79%	24.00	เพิ่มขึ้น
	คลองสียัด ฉะเชิงเทรา	420	30.00	390	294.00	70%	423	101%	393	94%	378	90%	348	83%	45.00	เพิ่มขึ้น
	บางพระ (3) ชลบุรี	117	15.00	102	63.00	54%	80	68%	65	56%	71	61%	56	48%	9.00	เพิ่มขึ้น
	หนองปลาไหล (3) ระยอง	164	13.75	150	168	103%	169	103%	155	95%	168	103%	154	94%	1.00	เพิ่มขึ้น
	ประแสร์ (3) ระยอง	248	20.00	228	261	105%	267	108%	247	100%	257	104%	237	96%	10.00	เพิ่มขึ้น
	มาบประชัน (3) ระยอง	17	0.76	16	9.32	56%	9	53%	8	48%	7	44%	6.52	39%	1.44	เพิ่มขึ้น
	หนองค้อ (3) ระยอง	21	1.00	20	17.78	83%	21	99%	20	94%	19	88%	17.76	83%	2.45	เพิ่มขึ้น
	ดอกกราม (3) ระยอง	71	3.00	68	76.40	107%	77.10	108%	74	104%	78.11	109%	75.11	105%	-1.01	ลดลง
	คลองใหญ่ (3) ระยอง	40	3.00	37	41.43	103%	41.50	103%	39	96%	42.97	107%	39.97	100%	-1.47	ลดลง
รวมภาคตะวันออก 2.0%		1,322	92	1,231	1,112	84%	1,295	98%	1,203	91%	1,204	91%	1,113	84%	90.41	เพิ่มขึ้น
ภาคใต้ (4)																
	แก่งกระจาน เพชรบุรี	710	67	643	627	88%	296	42%	229	32%	282	40%	215	30%	14.00	เพิ่มขึ้น
	ป่าตมบุรี ประจวบคีรีขันธ์	347	60	287	306	88%	109	31%	49	14%	109	31%	49	14%	-	คงที่
	รัชชประภา (2) สุราษฎร์ธานี	5,639	1,352	4,287	5,159	91%	3,729	66%	2,377	42%	3,594	64%	2,242	40%	135.00	เพิ่มขึ้น
	บางลาง (2) ยะลา	1,454	260	1,194	814	56%	837	58%	577	40%	830	57%	570	39%	7.00	เพิ่มขึ้น
รวมภาคใต้ 11.9%		8,150	1,739	6,411	6,906	85%	4,971	61%	3,232	40%	4,815	59%	3,076	38%	156.00	เพิ่มขึ้น
รวมทั้งประเทศ 100% (37)		69,745	23,571	46,175	54,813	79%	49,669	71%	26,098	37%	47,672	68%	24,101	35%	1,997.41	เพิ่มขึ้น

หมายเหตุ :

- อ่างเก็บน้ำขนาดใหญ่ หมายถึง อ่างเก็บน้ำที่มีความจุตั้งแต่ 100 ล้าน ลบ.ม. ขึ้นไป
  - เป็นอ่างเก็บน้ำที่อยู่ในความรับผิดชอบของการไฟฟ้าฝ่ายผลิตแห่งประเทศไทย(10) นอกนั้นอยู่ในความรับผิดชอบของกรมชลประทาน (23)
  - เป็นอ่างเก็บน้ำขนาดกลางที่มีความสำคัญต่อการอุตสาหกรรมและการประปาฯ ของลุ่มน้ำชายฝั่งทะเลตะวันออก
  - ที่มา : กรมชลประทาน และการไฟฟ้าฝ่ายผลิตแห่งประเทศไทย
  - จังหวัดที่มีอ่างเก็บน้ำขนาดใหญ่มีจำนวน 25 จังหวัด ไม่มี 51 จังหวัด
- รณก. หมายถึง ระดับเก็บกักของอ่าง



ศูนย์เมขลา



ศูนย์ป้องกันวิกฤติน้ำ กรมทรัพยากรน้ำ

ลำดับของเขื่อนตามความจุ

- 1.ศรีนครินทร์ 2.ภูมิพล 3.สิริกิติ์ 4.วชิราลงกรณ 5.รัชชประภา  
6.อุบลรัตน์ 7.สิรินธร 8.บางลาง 9.ลำปาว 10.ป่าสัก



## “พระเจ้าอยู่หัว” พระราชทานทรัพย์ส่วนพระองค์ 10 ล้าน ชัยน้ำตาพสกนิกร

ผู้สื่อข่าวรายงานว่า เมื่อวันที่ 19 ต.ค.ที่ผ่านมา สถานการณ์น้ำท่วมในหลายจังหวัดยังน่าเป็นห่วง โดยเฉพาะใน จ.นครราชสีมา ที่ถูกน้ำท่วมวิกฤตหนักที่สุดในรอบ 100 ปี และมีการประกาศพื้นที่ภัยพิบัติทั้งหมด 21 อำเภอ ขณะที่รัฐบาลและหน่วยราชการเร่งเข้าไปให้ความช่วยเหลือเบื้องต้นแล้ว นายรอยล จิตรดอน ผอ.สารสนเทศทรัพยากรน้ำและการเกษตร เปิดเผยหลังเข้าเฝ้าฯสมเด็จพระเทพ พระรัตนราชสุตาฯ สยามบรมราชกุมารี เมื่อวันที่ 18 ต.ค.ที่ผ่านมาว่า พระองค์ท่านตรัสรับสั่งต่อนายมณูญ มุกประดิษฐ์ รองเลขาธิการมูลนิธิชัยพัฒนา ให้นำอาหารพร้อมรับประทานได้ทันที ไปแจกจ่ายให้ประชาชน ผู้ประสบอุทกภัยในหลายพื้นที่ขณะนี้ เพราะทรงเห็นว่าประชาชนต้องอยู่อย่างลำบากบางครั้งต้องอพยพหนีน้ำถึงบ้านเรือน หากนำข้าวสารอาหารแห้งไปให้กองหาสถานที่จะทำกับข้าวหรือหุงหารับประทานไม่ได้ ดังนั้นทรงต้องการให้ช่วยเรื่องปากท้องก่อนสิ่งของที่นำไปช่วยต้องถึงมือผู้เดือดร้อนทุกคนและทรงต้องการให้ช่วยประชาชนเรื่องอาหารพร้อมรับประทานทุกมื้อจนกว่าอุทกภัยจะพ้นช่วงวิกฤติ

“สมเด็จพระเทพฯ ทรงมีพระเมตตาอย่างมากทรงมองเห็นอย่างละเอียดอ่อนถึงความทุกข์ยากลำบากของประชาชน เรื่องอาหารเป็นเรื่องที่ต้องช่วยเหลืออย่างทันที ซึ่งพระองค์ท่านทรงห่วงใยผู้ประสบอุทกภัยทั้งนี้ทางสำนักงานฯ ทำการรวบรวมข้อมูล ปัญหา อุปสรรคก่อนเกิดและหลังเกิดภัยพิบัติ รวมทั้งการเตือนภัยทั้งหมดทูลเกล้าถวายต่อพระบาทสมเด็จพระเจ้าอยู่หัว เพื่อทรงรับทราบและทรงรับสั่งแนะแนวทางต่อการเกิดอุทกภัยครั้งนี้และในอนาคตอย่างไรต่อไป โดยจะทูลเกล้าถวายรายงานทั้งหมดภายในวันเดียวกันนี้”นายรอยล กล่าว

ทั้งนี้ พระบาทสมเด็จพระเจ้าอยู่หัวฯ ทรงห่วงใยในความเดือดร้อนของผู้ประสบอุทกภัย โดยทรงพระกรุณาโปรดเกล้าโปรดกระหม่อม พระราชทานพระราชทรัพย์ส่วนพระองค์ จำนวน 10 ล้านบาทผ่านทางมูลนิธิราชประชานุเคราะห์ ในพระบรมราชูปถัมภ์ เพื่อนำไปจัดซื้อเครื่องอุปโภคบริโภคที่จำเป็นต่อการยังชีพ และนำไปมอบให้ถึงมือผู้ประสบอุทกภัยในทุกพื้นที่อย่างเร่งด่วนซึ่งนายดิศธร ประธานกรรมการบริหารมูลนิธิราชประชานุเคราะห์ ในพระบรมราชูปถัมภ์ น้อมรับพระราชกระแสไปจัดหาเครื่องอุปโภคบริโภคต่าง ๆ ที่จำเป็น เพื่อนำไปมอบให้ผู้ประสบอุทกภัยทุกพื้นที่แล้ว (เคลนิวัศ)

### กรมชลฯ ห่วง กทม.ช่วงน้ำทะเลหนุนสุดสัปดาห์นี้

ศูนย์ประมวลวิเคราะห์สถานการณ์น้ำ กรมชลประทาน ระบุช่วงสถานการณ์น้ำในพื้นที่กรุงเทพฯ และปริมณฑล ช่วงน้ำทะเลหนุนสูงปลายสัปดาห์นี้ เฝ้าระวังน้ำล้นระดับแม่น้ำเจ้าพระยา

นายพรชัย พันธ์ชัย ผู้อำนวยการศูนย์ประมวลวิเคราะห์สถานการณ์น้ำ กรมชลประทาน เปิดเผยว่าขณะนี้มียกน้ำก้อนใหญ่ปริมาณ 3,000 ลูกบาศก์เมตร/วินาที อยู่ในแม่น้ำเจ้าพระยา พื้นที่ อ.บางไทร จ.พระนครศรีอยุธยา ซึ่งเป็นน้ำจากเขื่อนเจ้าพระยา จ.ชัยนาท และจากแม่น้ำป่าสัก จ.ลพบุรี คาดว่าจะไหลเข้าพื้นที่กรุงเทพฯ และปริมณฑล วันพรุ่งนี้ (20 ต.ค.) แต่สถานการณ์ยังไม่น่าเป็นห่วง เพราะน้ำทะเลไม่หนุนสูงและระดับน้ำยังต่ำ โดยขณะนี้บริเวณสะพานพระพุทธยอดฟ้า น้ำอยู่ที่ระดับ 1.55 เมตร จากระดับน้ำทะเลปานกลาง ในขณะที่ตลิ่งสูง 2.50 เมตร ซึ่งกรมชลประทานได้เร่งระบายน้ำออกสู่ทะเล ที่ประตูน้ำคลองลัดโพธิ์ โครงการอันเนื่องมาจากพระราชดำริ จ.สมุทรปราการ โดยได้เปิดบานประตูระบายน้ำเต็มที่ อย่างไรก็ตาม





ช่วงที่น่าเป็นห่วง คือ ระหว่างวันที่ 23-26 ตุลาคมนี้ น้ำทะเลจะหนุนสูง ประกอบกับระยะนี้ยังมีฝนตก ทำให้อ่างเก็บน้ำและในพื้นที่ภาคกลางหลายจังหวัด. (สำนักข่าวไทย)

### เชียงใหม่.ฝนหนัก-น้ำท่วมหลายพท.-อพยพแล้ว

เชียงใหม่ฝนตกหนักต่อเนื่อง ระดับน้ำในลำน้ำแอ่ลันตลิ่งเข้าท่วมหลายพื้นที่ ล่าสุด ทางอำเภอได้แจ้งเตือนประชาชนให้อพยพไปอยู่ที่สูงแล้ว

ฝนตกที่ตกต่อเนื่องในช่วง 2 วันที่ผ่านมา ของ จ.เชียงใหม่ ส่งผลให้ระดับน้ำในลำน้ำต่างๆ แอ่ลันตลิ่งเข้าท่วมพื้นที่บ้านเรือนราษฎรหลายพื้นที่ นายประจัญ ปรัชญ์สกุล ป้องกันและบรรเทาสาธารณภัย จ.เชียงใหม่ เปิดเผยว่า ได้รับรายงานสถานการณ์น้ำท่วมหลายพื้นที่ของ จ.เชียงใหม่ เช่น หมู่ 2 หมู่ 3 หมู่ 7 ใน ต.คอยเต่า อ.คอยเต่า และบางพื้นที่ของ อ.ไชยปราการ รวมถึงพื้นที่ ต.แม่วิน อ.แม่วาง ซึ่งระดับน้ำขุนวาง กับแม่น้ำขาน เพิ่มขึ้น ซึ่งล่าสุดทางอำเภอได้แจ้งเตือนประชาชนให้อพยพไปอยู่ในที่ปลอดภัยและบนพื้นที่สูงแล้ว

โดยสาเหตุมาจากฝนที่ตกสะสมตลอด 2 วันที่ผ่านมา ทำให้น้ำแอ่ลันตลิ่งแต่ไม่ใช้น้ำป่าไหลหลาก ขณะเดียวกันก็แจ้งให้ อ.สันป่าตอง กับ อ.คอยหล่อ เตรียมพร้อมรับสถานการณ์น้ำไหลจาก อ.แม่วาง เข้าท่วมพื้นที่ด้วย ส่วนความเสียหายอยู่ระหว่างการสำรวจ (ไอ เอ็น เอ็น)

### สั่งเฝ้าระวัง “อ่างผาวิงซู” 24 ชม.- หวั่นแตกน้ำทะลักท่วมลำปาง/หลังน้ำใกล้ล้น

อบต.แม่พริก เตรียมพร้อม 24 ชั่วโมง รับมือน้ำท่วม หลังปริมาณน้ำไหลเข้าอ่างผาวิงซู เกินความจุระบุน หากฝนยังไม่หยุด สันอ่างอาจพังทลายได้ทุกเมื่อ เตือนชาวบ้านพร้อมอพยพคนขึ้นที่สูงแล้ว

หลังกรมอุตุฯ ระบุว่า พายุได้ฟຸ່ນ “เมกิ” (MEGI) มีศูนย์กลางอยู่บริเวณทะเลจีนใต้ตอนกลาง หรือที่ละติจูด 16.8 องศาเหนือ ลองจิจูด 118.7 องศาตะวันออก กำลังเคลื่อนตัวทางทิศตะวันตกค่อนทางเหนือด้วยความเร็วประมาณ 25 กิโลเมตรต่อชั่วโมง คาดว่า จะเคลื่อนเข้าใกล้ชายฝั่งประเทศจีนตอนใต้ ในช่วงวันที่ 23-24 ตุลาคมนี้

โดยภาคเหนือตั้งแต่เวลา 06.00 วันนี้ (19 ต.ค.) ถึง 06.00 วันพรุ่งนี้ (20 ต.ค.) มีฝนฟ้าคะนองเกือบทั่วไป ร้อยละ 70 ของพื้นที่ และมีฝนตกหนักบางแห่ง บริเวณจังหวัดตาก สุโขทัย พิษณุโลก กำแพงเพชร พิจิตร และเพชรบูรณ์ อุณหภูมิต่ำสุด 23 องศา สูงสุด 30 องศา ลมตะวันตก ความเร็ว 10-30 กม./ชม.

ช่วงบ่ายวันนี้ (19 ต.ค.) ทางเจ้าหน้าที่ฝ่ายปกครองอำเภอ และท้องถิ่น อำเภอแม่พริก จังหวัดลำปาง ได้ประกาศเตือนชาวบ้านที่อาศัยอยู่ติดกับลำห้วยแม่พริก ให้อพยพไปอยู่ในที่ปลอดภัยแล้ว หลังจากที่น้ำในอ่างเก็บน้ำผาวิงซู บ้านสันชีเหล็กหมู่ 10 ต.แม่พริก อ.แม่พริก จ.ลำปาง ที่กำลังอยู่ระหว่างก่อสร้างเกินพิกัดความจุ 6 ล้านลูกบาศก์เมตร และเมื่อสัปดาห์ที่ผ่านมา ปริมาณน้ำในอ่างได้ล้นความจุจนเป็นเหตุให้ถนนจมอยู่ใต้น้ำ ประชาชน 3 หมู่บ้าน ถูกตัดขาด เจ้าหน้าที่ต้องสำรองเรือท้องแบนในการเข้าออกหมู่บ้านแทน เมื่อปริมาณน้ำเริ่มลดลงเจ้าหน้าที่ได้เร่งทำถนนจนสามารถใช้งานได้ตามปกติ

จนกระทั่งเมื่อคืนที่ผ่านมา เกิดฝนตกหนักในพื้นที่ตลอดทั้งคืน ทำให้น้ำในอ่างเพิ่มขึ้นจำนวนมาก และล้นอ่าง ผู้รับเหมาซึ่งกำลังก่อสร้างเขื่อน ต้องเร่งขุดร่องระบายน้ำออกจากตัวอ่าง แต่ปรากฏว่าน้ำที่ไหล

ออกจากอ่างมีปริมาณมาก และแรงจนกัดเซาะร่องน้ำเป็นทางยาว ไกล่จะถึงตัวสันอ่างอีกเพียงไม่ถึง 50 เมตร เท่านั้น

นายไกรวิชญ์ ปัญญาชัย นายก อบต.แม่พริก จึงได้ประสานงานไปยังหน่วยงานที่เกี่ยวข้องเข้าไปร่วม เฝ้าระวังยังจุดดังกล่าวตลอด 24 ชั่วโมงแล้ว นอกจากนี้ ยังได้อพยพชาวบ้านที่อาศัยอยู่ติดกับลำห้วยแม่พริก ไปยังที่ปลอดภัย พร้อมปรับแผนใหม่ในการระบายน้ำ เพื่อป้องกันตัวสันอ่างที่กำลังก่อสร้างพังลงมา โดยหันมาใช้วิธีถมร่องน้ำเก่าที่ปล่อยออกมาทางเดียวซึ่งไหลแรงและเชี่ยว แล้วปล่อยให้น้ำไหลล้นสันอ่าง แทนเพื่อป้องกันอ่างพังทลาย เพราะหากสันอ่างพังจะเกิดความเสียหายมากกว่าน้ำป่าถล่มเมื่อปี 2552 ที่ผ่านมา โดยเฉพาะ 4 หมู่บ้านท้ายอ่าง ซึ่งในคำคินนี้ได้มีการเตรียมความพร้อม 24 ชั่วโมงเช่นกัน (ผู้จัดการ)

### **น้ำป่าเขาหลวงทะลักท่วมสุโขทัย - 2 หมู่บ้านจมบาดาล**

รายงานข่าวจาก จ.สุโขทัย วันนี้ (19 ต.ค.) แจ้งว่า จากการที่มีฝนตกหนักติดต่อกันหลายวัน โดยเฉพาะ แถบบริเวณเทือกเขาหลวง ต.เมืองเก่า อ.เมืองสุโขทัย ทำให้เกิดมีน้ำป่าจากเทือกเขาหลวง ไหลบ่าเข้าท่วม บ้านเรือนราษฎร หมู่ 6 บ้านมนต์คีรี และหมู่ 8 บ้านโซกเปิด ต.เมืองเก่า ชาวบ้านกว่า 300 ครอบครัว ต้องขนของหนีกันจ้าละหวั่น เพราะน้ำป่าไหลทะลักเข้ามาแบบไม่ทันรู้ตัว

และบางจุดมีระดับน้ำท่วมสูงเกือบ 1 เมตร ประกอบกับมีกระแสน้ำไหลแรง ทำให้การช่วยเหลือ เป็นไปด้วยความยากลำบาก นอกจากนี้ น้ำปายังได้ไหลบ่าเข้าท่วมพื้นที่นาข้าว และไร่อ้อย ได้รับความเสียหายแล้วกว่า 3,000 ไร่

อย่างไรก็ตาม นายจักริน เปลี่ยนวงษ์ ผวจ.สุโขทัย ได้สั่งการให้ ปก.จังหวัด ร่วมกับ ตชด.ค่าย รามคำแหง สุโขทัย เร่งออกให้ความช่วยเหลือ พร้อมได้นำเรือยางเข้าไปอพยพชาวบ้านในพื้นที่ประสบภัย แล้ว (ผู้จัดการ)

### **น้ำป่าไหลท่วมหลายพท.พิจิตร รอบที่ 3 ของปี**

น้ำป่าไหลหลาก จากเทือกเขาเพชรบูรณ์ เข้าท่วมหลายตำบล เป็นรอบที่ 3 ของปี 53นายสัลเลข คำใจ ปก.พิจิตร และ นายณรงค์ศักดิ์ หอมมาลัย นายอำเภอบางมูลนาก ได้เปิดเผยถึงเหตุนี้ว่า หลังจาก 2 วัน 2 คืน ที่ผ่านมา เกิดฝนตกหนัก ทั้งในเขตพิจิตรและเขต จ.เพชรบูรณ์ ซึ่งเป็นรอยต่อติดกับจังหวัดพิจิตร ทางด้านทิศ ตะวันออก โดยน้ำป่าได้ไหลหลากมาจาก อ.ชนแดน จ.เพชรบูรณ์ และไหลบ่าเข้าท่วมหลายตำบล โดยเฉพาะ ในที่ลุ่มของ ต.ห้วยเขน ระดับน้ำได้ท่วมกว่า 1 เมตร ทำให้ต้องอพยพขนย้าย คน สัตว์ สิ่งของ ขึ้นไปอยู่ในที่สูง นอกจากนี้ยังได้เอ่อล้นจากคลองส่งน้ำภายในหมู่บ้านไปเข้าท่วมพื้นที่ทำการเกษตร ที่เป็นนาข้าวเสียหาย นับพันไร่รวมไปถึงถนนที่เชื่อมต่อระหว่างหมู่บ้าน ก็ได้ถูกน้ำท่วมด้วยเช่นกัน ล่าสุด ได้ส่งหน่วยกู้ภัยเข้าดูแล ช่วยเหลืออย่างใกล้ชิดแล้วและกำลังสำรวจเพื่อหาแนวทางช่วยเหลือ และขอเชยตามระเบียบราชการต่อไป อีกทั้งในช่วง 1 ถึง 2 วันนี้ ก็ได้ออกประกาศเตือน ให้ระวังน้ำป่าจากเทือกเขาเพชรบูรณ์ จะไหลบ่าเข้ามา ซ้ำเติมอีกโดยได้สั่งการให้มิสเตอร์เตือนภัย เฝ้าระวังจัดเวรยามตลอด 24 ชั่วโมง เพื่อสร้างความปลอดภัยและความอุ่นใจให้ชาวบ้านแล้ว

นางละม้าย สิงห์เดช อายุ 54 ปี อยู่บ้านเลขที่ 33/1 หมู่ 1 ต.ห้วยเขน อ.บางมูลนาก จ.พิจิตร ราษฎรที่บ้านเรือนถูกน้ำท่วมกล่าวว่า สำหรับเหตุการณ์น้ำท่วมที่เกิดขึ้นในพื้นที่ ต.ห้วยเขน นั้น นับได้ว่า เกิดขึ้นเป็นครั้งที่ 3 ในรอบปี 2553 นี้อีกด้วย (ไอ เอ็น เอ็น)

#### **น้ำป่าท่วมตลาดท่าตะโก นครสวรรค์สูง 1.50 ม.**

น้ำเหนือไหลบ่า จาก พิจิตร เพชรบูรณ์ น้ำทะลักเข้าท่วม ตลาดท่าตะโก จ.นครสวรรค์ สูงกว่า 1.50 เมตรแล้ว ร้านค้าบ้านเรือนเดือดร้อนกว่า 200 ครอบครัว

จากที่มีน้ำไหลบ่า มาจาก จ.พิจิตร และ จ.เพชรบูรณ์ และเทือกเขาในเขต อ.ไพศาลี จ.นครสวรรค์ ลำสุคน้ำได้ทะลักเข้าท่วมในตัวตลาดท่าตะโก จ.นครสวรรค์ ส่งผลให้น้ำในท่าตะโก สูงกว่า 1.50 เมตร ซึ่งร้านค้าบ้านเรือนในตลาดถูกน้ำท่วมสูงจนถึงคอ โดยประชาชนที่อาศัยอยู่ในตลาดเทศบาลชนของหนีนน้ำไม่ทัน เนื่องจากน้ำมาเร็ว เสียหายไปแล้ว กว่า 2,000 ครอบครัว บ้านเรือนส่วนใหญ่ขายของชำประเภทข้าวสารอาหารแห้ง โดยขณะที่น้ำไหลเข้าท่วมถึง จึงไม่สามารถขนย้ายได้ทัน ข้าวสารหลายร้อยลูกจมอยู่ใต้น้ำ ตลอดจนอาหารแห้งอุปกรณ์เครื่องใช้ต่างๆ จมน้ำเช่นเดียวกัน ชาวบ้านส่วนใหญ่จะต้องขึ้นไปอาศัยอยู่ชั้น 2 ของบ้าน แทนการออกมาอยู่นอกบ้าน เพราะยังมีความเป็นห่วงข้าวของในบ้านอยู่ ลำสุคน้ำเพิ่งลดลงเล็กน้อยเท่านั้น เพราะยังมีฝนตกอย่างต่อเนื่อง

สำหรับการช่วยเหลือชาวบ้าน เบื้องต้นวันนี้ทางองค์การบริหารส่วนจังหวัดนครสวรรค์ ได้ส่งพื้นที่เข้าช่วยเหลือชาวบ้านเพิ่มเติม หลังจากที่บ้านยังต้องการความช่วยเหลืออยู่อีกกว่า 100 หลังคาเรือน โดยได้นำน้ำ และข้าวกล่องไปแจกให้ชาวบ้านเป็นการชั่วคราว

โดยน้ำท่วมที่อำเภอท่าตะโกนี้ ส่งผลให้ภาคธุรกิจรวมทั้งสถานที่ราชการ อย่าง ที่ว่าการอำเภอท่าตะโก ต้องหยุดดำเนินการชั่วคราว ส่วนธนาคารนั้น ได้หยุดทุกแห่ง โรงเรียนสั่งปิดไปจนกว่าสถานการณ์จะดีขึ้น (ไอ เอ็น เอ็น)

#### **เมื่อนนทบุรีเตรียมพร้อมรับมือน้ำท่วม**

เมื่อเวลา 20.00 น. วันที่ 19 ตุลาคม นายภาสกร บุญญลักษม์ นายอำเภอเมืองนนทบุรี นำเจ้าหน้าที่ออกตรวจเยี่ยมชาวบ้าน ต.บางไผ่ อ.เมือง จ.นนทบุรี ที่อาศัยอยู่ริมแม่น้ำเจ้าพระยา ซึ่งได้รับผลกระทบจากภาวะน้ำท่วม เนื่องจากขณะนี้มีการระบายน้ำออกมาจากเขื่อนต่างๆ และน้ำเหนือที่กำลังไหลบ่าลงสู่แม่น้ำเจ้าพระยา ประกอบกับช่วงนี้เป็นช่วงที่น้ำทะเลหนุนขึ้นสูงอาจจะเกิดภาวะน้ำท่วมฉับพลัน

นายภาสกรกล่าวว่า เนื่องจากตอนนี้กระแสน้ำที่ไหลบ่ามาจากทางภาคเหนือไหลเร็วมากเกรงว่าจะเกิดน้ำท่วมฉับพลัน จึงออกเตือนและประชาสัมพันธ์ให้ชาวบ้านคอยเฝ้าระวัง และหามาตรการป้องกัน โดยแจ้งเตือนให้ชาวบ้านเก็บข้าวของมีค่าไว้บนที่สูง ส่วนมาตรการช่วยเหลือเบื้องต้นได้เบิกจ่ายกระสอบทราย พร้อมทรายให้แก่ชาวบ้าน เพื่อนำมาวางป้องกันน้ำไม่ให้ไหลเข้าท่วมบ้านเรือน พร้อมทั้งนำเครื่องสูบน้ำมาติดตั้งเพื่อช่วยระบายน้ำที่ท่วมขังออกไป นอกจากนี้ยังได้จัดตั้งศูนย์ป้องกันน้ำท่วม โดยมีเจ้าหน้าที่คอยเฝ้าระวัง ถ้าเกิดน้ำท่วมฉับพลันก็พร้อมที่จะให้ความช่วยเหลือชาวบ้านที่ประสบปัญหาได้อย่างรวดเร็ว เพื่อเป็นการป้องกันชีวิตและทรัพย์สินของชาวบ้าน (คม ชัด ลึก)



## บุรีรัมย์นำท่วมทั้งจังหวัดเปิดศูนย์ช่วยเหลือ

เทศบาลเมืองบุรีรัมย์ เปิดศูนย์ช่วยเหลือผู้ประสบอุทกภัยแล้ว ขณะสถานการณ์น้ำท่วม ยังขยายวงออกไปอย่างต่อเนื่อง ทั่วทั้งจังหวัด

เทศบาลเมืองบุรีรัมย์ เปิดศูนย์อำนวยความสะดวกกิจป้องกันและแก้ไขปัญหาอุทกภัยในเขตเทศบาล และศูนย์รับบริจาคสิ่งของช่วยเหลือผู้ประสบภัยน้ำท่วม เมื่อรับบริจาคสิ่งของเครื่องอุปโภคบริโภค นำไปช่วยเหลือผู้ประสบอุทกภัยตามอำเภอต่างๆ ทั้งในเขตพื้นที่จังหวัดบุรีรัมย์ และจังหวัดนครราชสีมา หลังได้ประสบอุทกภัยครั้งใหญ่ที่สุดในรอบหลายปี เพื่อช่วยเหลือบรรเทาความเดือดร้อนให้กับประชาชน โดยมีประชาชนทั้งในและนอกเขตเทศบาล ได้ทยอยนำสิ่งของมาร่วมบริจาคอย่างต่อเนื่อง ขณะที่สถานการณ์น้ำท่วมในเขตพื้นที่จังหวัดบุรีรัมย์ ยังขยายเป็นวงกว้าง โดยล่าสุดทางจังหวัดได้ประกาศเป็นพื้นที่ประสบภัยพิบัติจากอุทกภัยแล้ว 9 อำเภอ มีราษฎรได้รับผลกระทบกว่า 13,000 ครัวเรือน และไร่นาถูกน้ำท่วมกว่า 18,000 ไร่ (ไอ เอ็น เอ็น)

### เขื่อนอุบลรัตน์ระดับน้ำใกล้วิกฤตแล้ว

เขื่อนอุบลรัตน์ น้ำใกล้ถึงระดับวิกฤตแล้ว เผย รับน้ำแล้ว 90% ซึ่ง จำเป็นต้องเร่งระบายน้ำออก 24 ล้าน ลบ.ม.ต่อวัน อาจทำให้น้ำท่วมได้

นายพิพัฒน์ คงศิลป์ทวิสุข หัวหน้าฝ่ายเดินเครื่องโรงไฟฟ้าพลังน้ำเขื่อนอุบลรัตน์ จ.ขอนแก่น เปิดเผยว่า ขณะนี้ระดับน้ำในเขื่อนอุบลรัตน์ อยู่ที่ 181.31 เมตร จากค่ามาตรฐานความสูงของระดับน้ำทะเล หรือมีน้ำในอ่างรวมทั้งหมด 2,171 ล้านลูกบาศก์เมตร คิดเป็นร้อยละ 89 ของปริมาณน้ำในอ่างทั้งหมด และยังสามารถรองรับน้ำ ได้อีก 250 ล้านลูกบาศก์เมตร ซึ่งขณะนี้ถือว่า เขื่อนเริ่มที่จะเข้าขั้นวิกฤตแล้ว ขอให้ประชาชนเตรียมความพร้อมรับมือกับน้ำท่วมทุกสถานการณ์ เนื่องจากหากทั่วทั้งภูมิภาคและพื้นที่เหนือเขื่อน โดยเฉพาะในเขต จ.ชัยภูมิ ยังมีปริมาณฝนตกลงมาเรื่อยๆ อาจทำให้ปริมาณน้ำจากลำน้ำสายต่างๆ ไหลเข้าสู่เขื่อนอุบลรัตน์เพิ่มมากขึ้น ทางเขื่อนก็จำเป็นต้องปล่อยน้ำออกในปริมาณที่มากกว่า 24 ล้านลูกบาศก์เมตรต่อวัน อาจทำให้พื้นที่ได้เขื่อนเกิดภาวะน้ำท่วมขึ้นได้ พื้นที่การเกษตรของชาวบ้าน ที่อยู่ในพื้นที่ลุ่มก็อาจได้รับผลกระทบเช่นกัน

และจากการประเมินสถานการณ์น้ำในขณะนี้ ก็น่าจะเป็นเช่นนั้น เนื่องจากเขื่อนจุฬาภรณ์ ไม่สามารถรองรับน้ำได้ เนื่องจากปริมาณน้ำเกินความจุแล้ว ทางเขื่อนก็จำเป็นต้องระบายน้ำออก เพื่อให้เขื่อนสามารถรองรับน้ำได้ ดังนั้นเขื่อนอุบลรัตน์ จึงได้แจ้งประสานไปยังผู้นำชุมชนเป็นระยะ เพื่อเตือนให้ชาวบ้านเฝ้าระวังอพยพข้าวของหนี น้ำท่วมทุกสถานการณ์ หากทางเขื่อนจำเป็นต้องเปิดประตูระบายน้ำเต็มอัตรา (ไอ เอ็น เอ็น)

### โคราชระทม! น้ำท่วมขยายวงกว้าง อีก 2 อำเภอ จมมิดหลังคา - 2 เขื่อนใหญ่วิกฤตน้ำล้น

โคราชระทม! น้ำท่วมขยายวงกว้าง อ.เฉลิมพระเกียรติ-จักราช มิดหลังคาแล้ว 10 หมู่บ้าน ขณะตัวเมืองโคราชยังอ่วม รพ.มหาราช เร่งอพยพผู้ป่วยหนักไปรักษา รพ.อื่น เหตุออกซิเจนใกล้หมด ด้านผู้ว่าฯ เผย พื้นที่น้ำท่วมขยายเพิ่มเป็น 24 อำเภอ ปชช.เดือดร้อนกว่า 1 ล้านคน พท.เกษตรเสียหายแล้วเกือบ 5 แสนไร่ ด้านเขื่อนใหญ่ 2 แห่ง ยังวิกฤตน้ำล้น ขณะ สสจ.ส่งหน่วยแพทย์เคลื่อนที่ออกช่วยเหลือผู้ป่วย



สำหรับสถานการณ์น้ำท่วมครั้งใหญ่เป็นประวัติการณ์ในพื้นที่ จ.นครราชสีมา ล่าสุดวันนี้ (19 ต.ค.) ระดับน้ำจากลำตะคองที่เอ่อเข้าท่วมหลายพื้นที่ในเขตอำเภอเมืองนครราชสีมา ยังคงทรงตัวอยู่ที่ระดับสูง 1-2 เมตร โดยเฉพาะเขตเทศบาลนครนครราชสีมา ในย่าน ถ.มิตรภาพ เช่น ชุมชนมิตรภาพซอย 4, ชุมชนมิตรภาพซอย 6, โรงพยาบาลเซนต์แมรี, โรงพยาบาลมหาราชนครราชสีมา ถ.ช้างเผือก, หอการค้าจังหวัดนครราชสีมา ถ.สุรนารายณ์, มหาวิทยาลัยราชภัฏนครราชสีมา และ ชุมชนตลาดจอหอ ต.จอหอ อ.เมือง รวมถึงหมู่บ้านโฮมการ์เด้นวิลล์ ถ.สุรนารายณ์ ต.บ้านเกาะ อ.เมือง ยังคงถูกน้ำท่วมสูง รถยนต์เล็กไม่สามารถสัญจรเข้าออกได้

ส่งผลให้มีประชาชนติดอยู่ภายในอาคารบ้านเรือนเป็นจำนวนมาก เจ้าหน้าที่ทหาร หน่วยกู้ภัยองค์กรปกครองส่วนท้องถิ่น ต้องระดมกำลัง นำน้ำดื่ม ข้าวกล่อง อาหารแห้ง ปลากระป๋อง พร้อมเทียนและไม้ขีด ขึ้นรถบรรทุกเข้าไปแจกจ่ายช่วยเหลือประชาชน เพื่อให้ดำรงชีพอยู่ได้จนกว่าสถานการณ์น้ำท่วมจะเข้าสู่ภาวะปกติ

ส่วนที่โรงพยาบาลมหาราชนครราชสีมา คณะแพทย์พยาบาล เจ้าหน้าที่หน่วยกู้ภัยสว่างเมตตาธรรมสถาน และกำลังพลทหารจากกองทัพบกที่ 2 ได้เร่งอพยพผู้ป่วยหนักลงมาจากตึกผู้ป่วยใน เพื่อเข้ารับการตรวจความพร้อมด้านร่างกาย ก่อนเคลื่อนย้ายผู้ป่วยขึ้นรถบรรทุกทหาร ของกองทัพบกที่ 2 (ทบ.2) เพื่อส่งตัวไปรักษาต่อยังโรงพยาบาลต่างๆ ที่อยู่ใกล้เคียงในเขตเทศบาลนครนครราชสีมา ที่ไม่ถูกน้ำท่วม เช่น โรงพยาบาลค่ายสุรนารี และบางส่วนโดยเฉพาะผู้ป่วยโรคหัวใจต้องส่งตัวไปรักษาที่โรงพยาบาลศูนย์จังหวัดขอนแก่น

ขณะที่ระดับน้ำท่วมในบริเวณโรงพยาบาลมหาราชนครราชสีมา ยังมีระดับสูงกว่า 1.30 เมตร และไหลเชี่ยวกรากได้สร้างความเสียหายให้กับระบบสาธารณูปโภค ทั้งน้ำ ไฟฟ้า ทำให้ออกซิเจนเหลวที่จำเป็นต้องใช้ในการช่วยชีวิตผู้ป่วยหนักใกล้จะหมด และเหลือใช้ได้เพียง 3 วันเท่านั้น เนื่องจากรถที่จะนำออกซิเจนเหลวมาส่งไม่สามารถนำมาส่งให้ได้ เพราะน้ำท่วมสูง

ทั้งนี้ ผู้ป่วยหนักที่ต้องรักษาตัวอยู่ในห้องไอซียูของโรงพยาบาลมหาราชนครราชสีมา มีจำนวนมากถึง 140 ราย ซึ่งเจ้าหน้าที่ได้พยายามเคลื่อนย้ายผู้ป่วยตั้งแต่เมื่อช่วงเช้านี้ (18 ต.ค.) ไปแล้ว 4 ราย และวันนี้ (19 ต.ค.) ตั้งเป้าหมายเคลื่อนย้ายผู้ป่วยไปรักษายังโรงพยาบาลอื่น จำนวน 17 ราย และขนย้ายผู้ป่วยเป็นไปด้วยดี แต่ยังไม่สามารถเคลื่อนย้ายผู้ป่วยได้พร้อมกันทั้งหมดเนื่องจากทางโรงพยาบาลไม่มีอุปกรณ์ทางการแพทย์ที่ต้องใช้ในการเคลื่อนย้ายเพียงพอรวมถึงรถบรรทุกและรถยนต์ที่ใช้เป็นพาหนะในการเคลื่อนย้ายมีอยู่อย่างจำกัด ซึ่งล่าสุดทางโรงพยาบาลได้ขนย้ายผู้ป่วยไปรักษาที่อื่นแล้วทั้งหมดรวม 21 ราย

ทางด้าน นายระพี ผ่องบุพกิจ ผู้ว่าราชการจังหวัดนครราชสีมา พร้อมด้วย นายชลิต ดำรงศักดิ์ อธิบดีกรมชลประทาน และ พล.ต.ต่อศักดิ์ เหลืองตระกูล ผู้บัญชาการมณฑลทหารบกที่ 21 ได้ร่วมกันแถลงสถานการณ์น้ำท่วมล่าสุด ว่า จ.นครราชสีมา ประสบภัยน้ำท่วมแล้ว 24 อำเภอ จากทั้งหมด 32 อำเภอ ประชาชนได้รับความเดือดร้อนกว่า 1 ล้านคน มีผู้เสียชีวิตแล้ว 4 ราย ประกอบด้วย อำเภอด่านขุนทด 2 ราย, อ.ปักธงชัย 1 ราย และ อ.สูงเนิน 1 ราย พื้นที่การเกษตรเสียหายแล้วกว่า 4.7 แสนไร่ พื้นที่ที่ประสบภัยมากที่สุด คือ อ.เมือง, อ.ปักธงชัย และ อ.ด่านขุนทด



โดยสถานการณ์น้ำท่วมในทุกพื้นที่ของ จ.นครราชสีมา ยังคงทรงตัว บางแห่งเริ่มลดระดับลงบ้างแล้ว ส่วนอำเภอที่กำลังประสบภัยรุนแรงต่อนี้ คือ อ.เฉลิมพระเกียรติ อ.จักราช อ.โนนไทย และ อ.โนนสูง ซึ่งขณะนี้ปริมาณน้ำได้เริ่มเข้าสู่พื้นที่ และสร้างความเสียหายแล้ว โดยเฉพาะที่ อ.เฉลิมพระเกียรติ มีรายงาน น้ำท่วมสูงมิดหลังคาบ้านแล้วใน 10 หมู่บ้านที่อยู่ใกล้แม่น้ำมูล ขณะที่ อ.พิมาย น้ำได้ไหลเข้าท่วมปราสาทหินพิมายสูงกว่า 1.50 เมตร

พิพิธภัณฑสถานแห่งชาติพิมาย ซึ่งเป็นสถานที่เก็บรวบรวมโบราณวัตถุสำคัญกว่า 3,000 ชิ้น ถูกน้ำท่วมหนัก เช่นเดียวกับตลาด และโรงพยาบาลในเขตเทศบาลเมืองพิมาย ถูกน้ำท่วมสูง

ด้านสถานการณ์น้ำในเขื่อนต่างๆ ของ จ.นครราชสีมา ล่าสุด เขื่อนลำตะคอง อ.สีคิ้ว มีปริมาณน้ำ 350 ล้านลูกบาศก์เมตร (ลบ.ม.) เกินขนาดความจุที่ระดับกักเก็บ 314 ล้าน ลบ.ม.ทำให้น้ำล้นออกจากเขื่อน 3.3 ล้าน ลบ.ม./วัน ขณะที่เขื่อนลำพระเพลิง อ.ปักธงชัย มีปริมาณน้ำ 149 ล้าน ลบ.ม.จากขนาดความจุ 110 ล้าน ลบ.ม.น้ำล้นออกจากเขื่อน 2.3 ล้าน ลบ.ม./วัน

นายชลิต ดำรงศักดิ์ อธิบดีกรมชลประทาน ระบุว่า พายุฤดูร้อนที่กำลังจะพัดผ่านเข้ามาที่ประเทศไทย จะไม่ส่งผลกระทบต่อพื้นที่น้ำท่วมใน จ.นครราชสีมา และใกล้เคียงมากนัก และคาดการณ์ว่า สถานการณ์น้ำท่วมของ จ.นครราชสีมา จะคลี่คลายภายใน 10-15 วัน

ด้าน นพ.วิชัย ชัดดีวิทยากุล นายแพทย์สาธารณสุขจังหวัด (สสจ.) นครราชสีมาเปิดเผยว่า ได้วิทุยสั่งการให้หน่วยงานสาธารณสุขในพื้นที่ทุกแห่ง ออกหน่วยแพทย์และสาธารณสุขเคลื่อนที่ ให้บริการพี่น้องประชาชนในพื้นที่ที่ประสบภัยน้ำท่วมถึงในพื้นที่ โดยเฉพาะผู้ป่วยโรคเรื้อรัง เบาหวาน ความดันโลหิตสูง หัวใจและหลอดเลือด ซึ่งแพทย์นัดรับยาต่อเนื่อง แต่ไม่สามารถออกมาใช้บริการได้ ขณะนี้สำนักงานสาธารณสุขจังหวัดนครราชสีมา ได้ให้โรงพยาบาลชุมชน โรงพยาบาลส่งเสริมสุขภาพตำบล ศูนย์แพทย์ชุมชน สถานีอนามัย เช็กทะเบียนรายชื่อผู้ป่วยที่รับยาโรคเรื้อรัง หากผู้ป่วยไม่สามารถมารับยาได้ ให้สถานบริการต่างๆ จัดหน่วยแพทย์และสาธารณสุขเคลื่อนที่ช่วยเหลือผู้ป่วยประสบภัยน้ำท่วม เพื่อส่งยาให้ผู้ป่วยโรคเรื้อรังถึงบ้าน ทั้งนี้ สามารถสอบถามข้อมูลเพิ่มเติมที่หมายเลข 1669 หรือ ที่สถานบริการใกล้บ้าน

นอกจากนี้ ทางองค์การเภสัชกรรม ได้จัดชุดเวชภัณฑ์ป้องกันโรคระบาด จำนวน 50,000 ชุด ประกอบด้วย ยาสามัญประจำบ้าน ยาทาแผล ยารักษาน้ำกัดเท้า ถุงมือ เจลล้างมือ สนับสนุนมายังพื้นที่ จ.นครราชสีมา

ดังนั้น เพื่อให้การช่วยเหลือผู้ประสบภัยน้ำท่วม สสจ.นครราชสีมา มีความต้องการขอรับบริจาคของใช้เบ็ดเตล็ดเพิ่มเติม เช่น ถุงพลาสติก ถุงดำ ฝ้ายอนามัย ชุดชั้นใน และกางเกงใน เป็นจำนวนมาก เพื่อสุขอนามัยที่ดีของพี่น้องประชาชนที่ประสบภัยจากน้ำท่วม

“ทั้งนี้ ประชาชนสามารถนำส่งของ หรือแจ้งบริจาคได้ที่ สำนักงานสาธารณสุขจังหวัดนครราชสีมา บ้านหนองขอน ตำบลโคกกรวด อำเภอเมือง จังหวัดนครราชสีมา โทรศัพท์ หมายเลข 081-7902898 หรือ 044-465010 -4 ต่อ 208 ตลอด 24 ชั่วโมง” นพ.วิชัย กล่าว (ผู้จัดการ)



## ผู้ว่าฯ สุรินทร์สั่งนายอำเภอเฝ้าระวังสถานการณ์น้ำท่วมใกล้ขีด

นายเสริม ไชยณรงค์ ผู้ว่าราชการจังหวัดสุรินทร์ เปิดเผยว่า จากการออกตรวจและติดตามในพื้นที่พบว่าในบางจุดของอำเภอท่าตูม เริ่มมีน้ำเอ่อล้นเข้าท่วมไร่นาชาวบ้านบ้างแล้ว ทำให้เกษตรกรผู้ปลูกข้าว ซึ่งส่วนมากปลูกข้าวมะลิพันธุ์ดีของจังหวัดสุรินทร์ เกิดความวิตกกังวล เนื่องจากข้าวหอมมะลิลือกรวงและใกล้ถึงฤดูกาลเก็บเกี่ยว เกษตรกรบางรายจำเป็นต้องเร่งเกี่ยวข้าวก่อนที่จะถูกน้ำท่วมและสร้างความเสียหาย ส่วนใหญ่ต้องลุยน้ำเกี่ยวข้าวและใช้กะละมังขนข้าวหนีนํ้ากันจ้าละหวั่น และคาดว่าหากระดับน้ำสูงกว่านี้ข้าวหอมมะลิในไร่นาของเกษตรกรอาจจะได้รับความเสียหายอย่างแน่นอน

ผู้ว่าราชการจังหวัดสุรินทร์ กล่าวว่า ปริมาณน้ำในลำน้ำมูลจนถึงขณะนี้ ยังมีระดับน้ำเพิ่มสูงขึ้น จึงได้สั่งการให้นายอำเภอทุกอำเภอออกตรวจตราพื้นที่ประสบภัยและเฝ้าระวังอย่างใกล้ชิด หากประสบภัยน้ำท่วมให้รีบรายงานให้จังหวัดทราบ และออกประกาศเป็นพื้นที่ประสบภัยพิบัติฉุกเฉิน และนายอำเภอสามารถช่วยเหลือผู้เดือดร้อนได้ทันที

ส่วนความเสียหายด้านการเกษตรต้องให้เจ้าหน้าที่เกษตรประเมินความเสียหาย พร้อมแจ้งให้อำเภอเตรียมข้อมูล เตรียมภาพความเสียหาย เพื่อให้การช่วยเหลือประชาชนต่อไป และกำชับหน่วยงานที่เกี่ยวข้องทุกหน่วยงาน เช่น เกษตรจังหวัด ประมงจังหวัด ปศุสัตว์จังหวัด แรงงานจังหวัดป้องกันและบรรเทาสาธารณภัยจังหวัด ต้องเตรียมความพร้อมในการให้การช่วยเหลือประชาชนที่เดือดร้อนอย่างทันทั่วทั้งที่ (ผู้จัดการ)

### ชาวบ้านริมฝั่งแม่น้ำมูล 73 ครอบครัวขนของหนีน้ำ

ชาวบ้าน 5 หมู่ชนที่อาศัยอยู่ริมฝั่งแม่น้ำมูลใน จ.อุบลราชธานี ต้องขนย้ายสิ่งของอพยพหนีน้ำหลังระดับในแม่น้ำสูงขึ้นอย่างรวดเร็ว ทั้งที่เพิ่งย้ายกลับไปอยู่บ้านตามปกติได้เพียง 3 สัปดาห์

เมื่อสายวันนี้ (19 ต.ค.) ชาวชุมชนริมฝั่งแม่น้ำมูล จ.อุบลราชธานี 5 หมู่ชน จำนวน 73 ครอบครัวขนย้ายสิ่งของอพยพหนีมาอยู่ที่สูงในศูนย์อพยพชั่วคราวบ้านเกตุแก้ว อ.วารินชำราบ หลังระดับน้ำแม่น้ำมูลปรับตัวสูงขึ้นอย่างรวดเร็ว โดยชาวชุมชนเล่าว่าชาวบ้านทั้งหมดเป็นผู้อยู่ในเขตนํ้าท่วมครั้งที่แล้ว และเพิ่งขนย้ายสิ่งของกลับลงไปอยู่ตามบ้านเรือนตามปกติเมื่อ 3 สัปดาห์ก่อน

แต่เมื่อค่ำวันศุกร์ที่ผ่านมา ระดับน้ำในแม่น้ำมูลปรับตัวสูงขึ้นวันละ 30-50 เซนติเมตร กระทั่งวันนี้ น้ำเริ่มไหลท่วมบ้านพักที่อยู่ในเขตที่ลุ่มริมฝั่งแม่น้ำมูล โดยบ้านแต่ละหลังมีระดับน้ำท่วมสูงเฉลี่ย 50 เซนติเมตร ถึง 1 เมตร ทำให้ต้องอพยพหนีน้ำขึ้นมา เบื้องต้นได้รับความช่วยเหลือจากสำนักงานเทศบาลเมืองวารินชำราบ ส่งอาสาสมัคร อปพร.และรถบรรทุกขนาดใหญ่มาช่วยขนย้ายสิ่งของ พร้อมให้ยืมเต็นท์ และสังกะสีใช้สร้างเพิงพักชั่วคราว เนื่องจากเต็นท์มีไม่พอกับความต้องการ และส่งรถบรรทุกนํ้ามาใช้นํ้าให้วันละ 2 เที่ยว

สำหรับวันนี้ ระดับน้ำมูลวัดที่สะพานเสรีประชาธิปไตยมีระดับน้ำสูง 6.87 เมตร สูงจากเมื่อวาน 19 เซนติเมตร และมีระดับน้ำล้นตลิ่งแล้วเกือบ 1 เมตร (ผู้จัดการ)

## ระดับน้ำใน จ.สระแก้ว เริ่มลด-มท.1 เตรียมลงพื้นที่อภัยประเทศบายนี

สถานการณ์น้ำท่วมในพื้นที่ จ.สระแก้ว วันนี้ ระดับน้ำเริ่มลดลงในบางจุด แต่ปริมาณน้ำคลองสายหลักยังเพิ่มขึ้นอยู่บ้าง โดยเฉพาะในเขต อ.เมืองสระแก้ว ล่าสุด ทางจังหวัดสระแก้ว ได้มีการให้ความช่วยเหลือเป็นชุดถุงยังชีพกับประชาชนที่ได้รับความเดือดร้อนกว่า 10,000 ชุด พื้นที่ทางการเกษตรประเมินความเสียหายมีกว่า 50,000 ไร่ ขณะที่ประชาชนในพื้นที่ 3 อำเภอ ที่มีน้ำท่วมได้เริ่มป่วยเป็นโรคน้ำกัดเท้าแล้ว

ในช่วงบ่ายวันนี้ นายวรรัตน์ ชาญวิระกุล รัฐมนตรีว่าการกระทรวงมหาดไทย จะเดินทางมาตรวจพื้นที่น้ำท่วมในเขตเทศบาลเมืองอ.อภัยประเทศพร้อมมอบของยังชีพให้กับประชาชนที่ได้รับผลกระทบด้วย

สำหรับบริเวณตลาดโรงเกลือ เริ่มมีการค้าขายเป็นวันแรก บรรยากาศเป็นไปด้วยความเงียบเหงา ซึ่งในช่วง 2 วันที่ผ่าน ที่มีน้ำท่วมและปิดการค้าขาย มูลค่าเสียหายนับ 100 ล้านบาท (ผู้จัดการ)

### น้ำป่าทะลักเมืองปราจีนฯท่วมสูงต่อเนื่อง

น้ำป่าปราจีนบุรียังคงท่วมสูงอย่างต่อเนื่องล่าสุดไหลบ่าเข้าท่วมอำเภอสรีมหาโพธิ์แล้ว ผู้สื่อข่าวรายงานสถานการณ์น้ำท่วมพื้นที่จังหวัดปราจีนบุรีว่า ระดับน้ำยังท่วมต่อเนื่องจาก อำเภอนาดี ผ่านแควหนุมานเข้า ต้นน้ำแม่น้ำปราจีนบุรี สมทบกับแควพระปรังเข้าท่วมตลาดเทศบาลตำบลกบินทร์ อำเภอกบินทร์บุรี และหลากันดลิ่งแม่น้ำปราจีนบุรีก็จะเข้าท่วมอำเภอสรีมหาโพธิ์แล้ว โดยพบว่าตั้งติดริมแม่น้ำปราจีนบุรีมีระดับน้ำสูงถึง 1-2 เมตร

ด้านนายศิริพงษ์ ห่านตระกูล ผู้ว่าราชการจังหวัดปราจีนบุรี ได้ประชุมหัวหน้าส่วนราชการที่เกี่ยวข้องทั้งผู้บริหารองค์กรปกครองส่วนท้องถิ่นในการวางแผนรับสถานการณ์ และให้ความช่วยเหลือประชาชนในการส่งเรือท้องแบน ข้าราชการอาหารแห้ง และน้ำดื่มสะอาดแก่ประชาชนแล้ว

ทั้งนี้ สถานการณ์น้ำท่วมในจังหวัดปราจีนบุรีนั้น สาเหตุมาจากเกิดฝนตกหนักระหว่างวันที่ 14-15 ตุลาคม 2553 สภาพความเดือดร้อน อำเภอกบินทร์บุรี 13 ตำบล 86 หมู่บ้าน 7 ชุมชน 2,287 ครัวเรือน วัด 10 แห่ง โรงเรียน 8 แห่ง พื้นที่การเกษตร 20,648 ไร่, อำเภอนาดี 6 ตำบล 27 หมู่บ้าน 1,245 ครัวเรือน พื้นที่การเกษตร 8,000 ไร่, อำเภอสรีมหาโพธิ์ 6 ตำบล 27 หมู่บ้าน

ผู้สื่อข่าวรายงานว่า ในพื้นที่อำเภอนาดีไม่มีน้ำป่าไหลหลากและน้ำล้นดลิ่งแล้ว แต่ยังมีน้ำท่วมขังในพื้นที่ลุ่มต่ำ และพื้นที่การเกษตรระดับน้ำความลึกเฉลี่ย 1.00-1.50 เมตร พื้นที่อำเภอกบินทร์บุรี น้ำจากสาขาแควหนุมาน ได้แก่ คลองลำพระยาธาร คลองยาง และคลองห้วยโสมง ปริมาณลดลงอย่างต่อเนื่อง แต่ยังมีน้ำจากจังหวัดสระแก้ว (คลองพระปรังและคลองพระสึง) คาดว่าระดับน้ำจะคงเพิ่มสูงขึ้นอีกประมาณ 0.20-0.40 เมตรในระยะ 1-2 วันนี้ และหลังจากนั้นจะทรงตัว โดยปริมาณน้ำจะเคลื่อนผ่านมายังอำเภอสรีมหาโพธิ์และอำเภอเมืองปราจีนบุรี

ผู้ว่าราชการจังหวัดปราจีนบุรี กล่าวด้วยว่า การแก้ไขปัญหาเบื้องต้นได้แจกจ่ายถุงยังชีพ อาหาร และน้ำดื่มสะอาด ตลอดจนการแก้ไขปัญหาโรคติดต่อที่เกิดจากน้ำ สัตว์มีพิษให้กับราษฎรในพื้นที่ประสบภัย พร้อมประกาศแจ้งเตือนภัยในพื้นที่เฝ้าระวัง อย่างต่อเนื่อง นอกจากนี้ยังได้เตรียมอุปกรณ์เครื่องจักรกลกำลังพลจากทุกฝ่าย ทั้งภาครัฐและภาคเอกชนองค์กรมูลนิธิต่างๆ ในการสนับสนุนทุกพื้นที่แล้วเช่นกัน



ในส่วนระยะปานกลางและระยะยาว จะได้ปรับปรุงขุดลอกคลองระบายน้ำ และสิ่งกีดขวางทางน้ำ จัดหาพื้นที่เป็นแก้มลิง เพื่อรองรับน้ำปริมาณที่มากตลอดจนการก่อสร้างโครงการห้วยโสมง อันเนื่องมาจากพระราชดำริจะสามารถเก็บกักน้ำได้ปริมาณ 295 ล้าน ลบ.ม. ซึ่งสามารถครอบคลุมพื้นที่ชลประทานรวมกว่า 113,000 ไร่ (ผู้จัดการ)

#### **น้ำเขื่อนลำปะทาวทะเลลึกท่วมชัยภูมิสูง 2 ม.**

น้ำจากเขื่อนลำปะทาวไหลทะลักเข้าท่วมเขต อ.เมืองจ.ชัยภูมิ พร้อมประกาศให้ 8 อำเภอเป็นพื้นที่ประสบภัยพิบัติ

สถานการณ์น้ำท่วมใน จ.ชัยภูมิ ยังคงวิกฤติ น้ำจากเขื่อนลำปะทาวไหลทะลักเข้าท่วมเขต อ.เมือง โรงพยาบาลชัยภูมิ ถูกน้ำท่วมสูงกว่า 1 เมตร เจ้าหน้าที่ต้องทำสะพานเพื่อให้ญาติและผู้ป่วยเดินทางเข้าไปรับการรักษาที่โรงพยาบาลชัยภูมิ และยังต้องใช้เรือท้องแบนลำเลียงผู้ป่วยเข้าไปส่งภายในโรงพยาบาล นอกจากนี้ยังนำกระสอบทรายมาทำเป็นพนังกั้นไม่ให้ น้ำไหลเข้าไปชั้นล่างของโรงพยาบาล ขณะที่เขื่อนลำปะทาวยังมีน้ำป่าจากเทือกเขาภูแล่นคา ไหลทะลักเข้าเขื่อนจนเกินความจุ ซึ่งถือว่าสูงที่สุดในรอบ 50 ปี เจ้าหน้าที่จึงต้องระบายน้ำออก ทำให้น้ำไหลหลาก เข้าท่วมเขตเทศบาลชัยภูมิสูงกว่า 2 เมตร และมีแนวโน้มขยายวงกว้างอย่างต่อเนื่อง ล่าสุด จังหวัดประกาศให้ 8 อำเภอ เป็นพื้นที่ประสบภัยพิบัติฉุกเฉิน ส่วนสถานการณ์น้ำท่วม จ.ปราจีนบุรี น้ำจาก อ.กบินทร์บุรี เริ่มไหลหลากเข้าตลาดท่าประทุม หรือตลาดเทศบาลตำบลศรีมหาโพธิระดับน้ำสูงประมาณ 30 เซนติเมตร และมีแนวโน้มสูงขึ้น นอกจากนี้ ส่วนหนึ่งยังไหลเข้าท่วมตลาดท่าตุม ทำให้พ่อค้าแม่ค้าต้องปิดร้านเกือบทั้งหมด (ไอ เอ็น เอ็น)

#### **อบต. เนินแจง จ.อุทัยธานี เตือนประชาชนเร่งเคลื่อนย้ายข้าวของหนี**

ช่วงค่ำของเมื่อวานนี้ นายมนัส ปานอ่วม นายกองค์การบริหารส่วนตำบลเนินแจง และเจ้าหน้าที่ป้องกันบรรเทาสาธารณภัย จังหวัดอุทัยธานี นำรถแบ็คโฮขององค์การบริหารส่วนจังหวัดอุทัยธานี เร่งทำคันกั้นน้ำเข้าวัดตานาด และหมู่บ้านตานาด หมู่ 3 ซึ่งมีประชาชนอาศัยประมาณ 40 ครอบครัว แต่ไม่สามารถป้องกันพื้นที่นาข้าวกว่า 2,000 ไร่ และบ้านเรือนราษฎรจำนวนมาก ใน 8 หมู่บ้าน ของตำบลเนินแจงไว้ได้ทัน หลังเกิดเหตุฝนตกหนักน้ำริมแม่น้ำแควตล้นแตกพังเป็นระยะทางประมาณ 20 เมตร ส่งผลให้เกิดน้ำปริมาณมากทะลักท่วมพื้นที่นาข้าวที่กำลังจะเก็บเกี่ยว บ้านเรือนราษฎร ถนนหนทาง เป็นบริเวณกว้างเกือบทั้งตำบล

นายมนัส กล่าวว่า เบื้องต้นทำได้เพียงเร่งเตือนให้ชาวบ้านเตรียมขนย้ายข้าวของขึ้น ไปไว้ในที่สูงเพื่อบรรเทาความเสียหายจากน้ำท่วมฉับพลันเท่านั้น เนื่องจากระดับน้ำท่วมได้เพิ่มระดับสูงขึ้นอย่างรวดเร็ว 1-2 เมตร และไหลข้ามถนนทางเข้าหมู่บ้านเป็นระยะทางยาวนับกิโลเมตร ยานพาหนะที่ผ่านเข้าออกหมู่บ้านต้องใช้ความระมัดระวังอย่างมาก โดยก่อนหน้านี้ ทางองค์การบริหารส่วนตำบลเนินแจง ได้ใช้ความพยายามสร้างคันดินเสริมบนคันกั้นน้ำชลประทานสูงอีก 2 เมตร เป็นระยะทาง 3 กิโลเมตรเศษ เพื่อป้องกันน้ำปริมาณมากจากการระบายของเขื่อนวังร่มเกล้าล้นตลิ่งในจุดต่อแหลม แต่ก็มาประสบปัญหาคันกั้นน้ำพังเสียหายไม่สามารถปิดกั้นได้ทัน จึงก่อให้เกิดอุทกภัยสร้างความเสียหายเป็นบริเวณกว้าง ทั้งนี้ คาดว่าวันนี้จะมีน้ำทะลักท่วมใน 8 หมู่บ้านของตำบลเนินแจง คือ หมู่ 1,3,4,5,6,7,8,9 และตำบลน้ำทรง อ.พยุหะคีรี จ.นครสวรรค์ บางส่วน ก่อนที่น้ำจะไหลไปลงแม่น้ำสะแกกรังและแม่น้ำเจ้าพระยา (ไอ เอ็น เอ็น)





## น้ำท่วมปทุมฯพระ เณร ต้องลุยน้ำบิณฑบาต

น้ำท่วมในพื้นที่ ปทุมธานี สูงขึ้น พระ เณร เดือดร้อน ต้องเดินลุยน้ำบิณฑบาตสภาพน้ำในพื้นที่ จังหวัดปทุมธานี ได้สร้างความเดือดร้อนให้กับชาวบ้าน และวัดโรงเรียน ที่ตั้งอยู่นอกคันแแนก้นน้ำสองฝั่งแม่น้ำเจ้าพระยาแล้ว โดยเฉพาะที่วัดน้ำวน ต.บางเคอ อ.เมือง จ.ปทุมธานี น้ำได้ขึ้นสูงมากขึ้นทุกวัน โดยเฉพาะในวันนี้ได้ท่วมพื้นที่ลานวัดทั้งหมด สูงกว่า 50 ซม. ทำให้ผู้ที่ป่วยโรคทางกระดูกที่ไม่สามารถรักษา กับพระที่วัดแห่งนี้ ต้องลุยน้ำเข้าไปในวัด และพระเณร จะออกบิณฑบาต หรือออกไปทำธุระนอกวัดจะต้อง ลุยน้ำออกไป สร้างความเดือดร้อน ทำให้ชาวบ้านที่ตั้งอยู่ 2 อำเภอ คือ อ.สามโคก และ อ.เมืองปทุมธานี ที่มีบ้านเรือนนอกคันกั้นน้ำ ได้รับผลกระทบทุกหลังคาเรือน

ทางด้าน นายธานี สามารถกิจ พร้อมด้วย นายโชคชัย เฉลอมรรธัญ ปลัดจังหวัด ต่างได้ออกไปพบปะ ชาวบ้านที่ถูกน้ำท่วมทั้ง 2 อำเภอ ที่อยู่ริมแม่น้ำเจ้าพระยา ส่วนพื้นที่ในแนวคันน้ำทางจังหวัด ได้มีคำสั่งให้ พื้นที่องค์กรปกครองท้องถิ่น พร้อมกับนายอำเภอ ออกตรวจสอบสภาพน้ำ และให้ความช่วยเหลือผู้ที่เดือดร้อนทุก หลังคาเรือน เนื่องจากขณะนี้พื้นที่ขึ้นในมีผลกระทบบางพื้นที่เท่านั้น แต่ได้ทาง อบจ. ได้นำข่าวสารมา แจกจ่ายทุกหลังคาเรือนในจังหวัดปทุมธานี จะได้รับแจกข่าวสาร หลังละ 10 ก.ก. ซึ่งทาง อบจ.นำงบภัยพิบัติ มาจัดซื้อข่าวสารในการแจกครั้งนี้ (ไอ เอ็น เอ็น)

## แม่น้ำท่าจีน ไหลทะลักเข้า สุพรรณบุรีแล้ว

แม่น้ำท่าจีน เริ่มไหลทะลัก เข้าบ้านเรือนที่สุพรรณบุรีแล้ว ท้องถิ่น ขอคำสั่งทหารจากกาญจนบุรี เข้าช่วยวางแนวกระสอบทรายป้องกัน

นายกอภิชาติ ชโลธร นายกเทศมนตรีเทศบาลตำบลบางปลาหมอ อ.บางปลาหมอ จ.สุพรรณบุรี กล่าวว่า ขณะนี้น้ำในแม่น้ำท่าจีน เริ่มไหลทะลัก เข้าบ้านเรือนที่อยู่ใกล้แล้ว แต่ทางเทศบาลได้ขอคำสั่งเจ้าหน้าที่ รวมถึงขอคำสั่งทหาร จากจังหวัดกาญจนบุรี กว่า 100 คน เข้าวางแนวกระสอบทราย เพื่อป้องกันน้ำพร้อมตั้ง เครื่องสูบน้ำออก ตลอด 24 ชั่วโมง เชื่อว่าถ้าปริมาณน้ำสูงขึ้น อีก 10 เซนติเมตร น้ำจะไหลเข้าท่วมบ้านเรือน

ด้านนายเอกพันธุ์ อินทร์ใจเอื้อ นายกเทศมนตรีเทศบาลเมืองสุพรรณบุรี กล่าวว่า ขณะนี้ปริมาณน้ำใน แม่น้ำท่าจีน สูงกว่าระดับถนนพระพิณวษาประมาณ 30 เซนติเมตร และน้ำในแม่น้ำท่าจีน สูงประมาณ 5.90 เซนติเมตร และทางเทศบาลสามารถรับน้ำได้เพียง 6.10 เมตร ซึ่งถ้าปริมาณน้ำสูงขึ้นอีก ก็ต้องประกาศเป็นเขต พื้นที่เสี่ยงอันตรายจากน้ำ และคาดว่า ในคืนนี้น้ำจะเพิ่มปริมาณสูงขึ้นอีก เพราะทราบว่า ทางเขื่อนกระเสียว มีปริมาณน้ำสูง ต้องเร่งระบายออกจากเขื่อนในขณะนี้ (ไอ เอ็น เอ็น)

## น้ำท่วมบ้าน ปชช.บางเลน นครปฐม 5,000 หลัง

ปริมาณน้ำในแม่น้ำท่าจีน บริเวณ อ.บางเลน จ.นครปฐม สูงกว่า 2 เมตร 70 เซนติเมตร เลยจุควิกฤติ แล้ว ทำให้ไหลท่วมประชาชน กว่า 5,000 หลังคาเรือน

น้ำในแม่น้ำท่าจีน ที่ไหลผ่าน อ.บางเลน จ.นครปฐม ได้เพิ่มปริมาณขึ้นอย่างรวดเร็ว โดยสามารถวัด 2.70 เซนติเมตร ซึ่งถือว่าเลยจุควิกฤติ และได้ไหลเข้าท่วมบ้านเรือนประชาชนตามทีลุ่มแล้ว โดยพื้นที่ตำบล บางหลวง เป็นพื้นที่ที่มีน้ำท่วม จากน้ำในแม่น้ำท่าจีน ไหลล้นตลิ่งมากที่สุด ด้าน เรือโท กฤษณ์ จินตะเวช นายอ.บางเลน กล่าวว่า จากที่ออกตรวจพื้นที่เกิดน้ำท่วม ในพื้นที่ อ.บางเลน พบว่า มีน้ำท่วมบ้านเรือน



ประชาชนไปแล้วประมาณ 5,000 หลังคาเรือนใน 9 ตำบล ระดับน้ำสูงประมาณ 50 เซนติเมตร และทางอำเภอได้ประกาศ ให้เป็นพื้นที่ภัยพิบัติฉุกเฉินแล้ว พร้อมสำรวจพื้นที่น้ำท่วม ในตำบลอื่น ๆ เพิ่มเติม และได้เสนอให้ทางจังหวัด พิจารณาในการประกาศพื้นที่ภัยพิบัติอีก 3 ตำบล ด้านการเตือนภัย ได้แจ้งเตือนประชาชน ที่อยู่ติดกับแม่น้ำท่าจีน ให้เฝ้าติดตามระดับน้ำตลอด 24 ชั่วโมง พร้อมให้ขนข้าวของ ขึ้นอยู่บนที่สูงไว้ก่อน เพราะปริมาณน้ำท่าจีน ยังคงมีปริมาณที่เพิ่มสูงขึ้นอย่างต่อเนื่อง (ไอ เอ็น เอ็น)

**น้ำท่วมที่เวียงจันทน์ เช่นสังเวทียเพิ่มเป็น 41 ศพ**

ทางการเวียงจันทน์ เผยว่า ยอดผู้เสียชีวิตจากเหตุน้ำท่วมในใจกลางของประเทศเพิ่มขึ้นเป็น 41 คนแล้ว ขณะที่รอดชีวิตต้องใช้ชีวิตด้วยความยากลำบาก ด้านญาติของเหยื่อรถบรรทุกจมในแม่น้ำ เป็นเหตุให้มีผู้สูญหายอย่างน้อย 15 คน เฝ้าติดตามการทำงานของเจ้าหน้าที่กู้ภัย ด้วยความหวังจะได้พบญาติๆ ของพวกเขาอีกครั้ง อย่างไรก็ดี แม้ว่ารัฐบาลจะระดมกำลังทั้งตำรวจและทหาร รวมถึงอาสาสมัคร ร่วมกันค้นหา แต่ยังไม่พบผู้สูญหาย รวมถึงรถบรรทุก ซึ่งจมลงในแม่น้ำตั้งแต่เมื่อวานนี้ พร้อมกับผู้คนราว 33-37 คน. (เดลินิวส์)